



Les Trophées de la Responsabilité Sociale & Environnementale

RSE 2023
12^e ÉDITION



Fondés par



TROPHÉES DÉFIS RSE

Redonner du Sens à l'Entreprise



DOSSIER DE PRESSE

Partenaires officiels



Sous le haut patronage de



Partenaires réseaux & médias





SOMMAIRE

- p 3 Mot de Nora Barsali
- p 4 Objectifs des Trophées Défis RSE
- p 5 Catégories de trophées
- p 6 Candidats aux Trophées Défis RSE 2023
- p 9 Membres du Jury
- p 13 Palmarès 2023
- p 26 Partenaires des Trophées Défis RSE 2023
- p 37 Atelier RSE®
- p 38 Défi Carbone®

Cérémonie de remise des Trophées Défis RSE 2023 - Ministère de la Transition écologique et de la Cohésion des territoires
- 6 décembre 2023



Sarah El Haïry



Nora Barsali



François Gemenne



Table ronde News RSE en partenariat avec ViveS média



Lauréats et partenaires des Trophées Défis RSE 2023



Le mot de Nora Barsali

Fondatrice de News RSE et des Trophées Défis RSE

La RSE c'est Redonner du Sens à l'Entreprise et c'est aussi conjuguer Richesse, Solidarité et Ethique.

La responsabilité de tous face à la crise climatique, énergétique et sociale n'est pas une posture, ni une opinion mais un devoir vital : il n'y a plus de débat ou de tergiversations. Le réchauffement climatique et ses conséquences sur l'humanité se généralisent, impactant nos écosystèmes, nos territoires et leurs habitants, nos ressources naturelles, et déjà de nombreux secteurs d'activités. Les publics fragiles, vulnérables, paupérisés, et les femmes et les enfants en sont les premières victimes.

La responsabilité, l'innovation, l'inclusion, la santé, la solidarité doivent devenir les piliers pour changer de paradigme et redonner du sens à l'économie, à l'engagement.

Dans un monde au futur devenu incertain, face à des consommateurs, clients, salariés, jeunes générations de plus en plus sensibles aux enjeux sociétaux et environnementaux, les organisations – entreprises, associations, collectivités, acteurs de l'ESS – doivent redoubler d'efforts pour recréer les conditions de confiance auprès de leurs communautés tout en veillant à une performance durable.

Afin de relever ces défis de taille, ces organisations disposent d'outils qui s'inscrivent dans une démarche globale de RSE leur permettant de prendre en compte l'impact de leurs activités sur la société. Afin d'asseoir le bien-fondé de leur engagement sociétal et de ses valeurs, ces organisations qui peuvent se prévaloir parfois d'une certaine avance sur l'innovation, démontrent qu'elles savent endosser un rôle encore plus ambitieux : celui d'œuvrer pour le bien commun et d'être utile à la société.

Chaque année, les Trophées Défis RSE récompensent des organisations qui ont intégré la RSE dans leur stratégie et qui mènent des actions concrètes, mesurables à impact positif. Environnement, gouvernance, politique RH, numérique, inclusion, ESS, partage de la valeur financière, engagement sur des grands enjeux sociétaux, éthique, philanthropie : autant de piliers de la responsabilité d'entreprise.

C'est pourquoi nous avons lancé les Trophées Défis RSE dès 2011 : déjà nous avons identifié des organisations précurseuses, entreprises de toutes tailles, collectivités, associations, acteurs de l'ESS, qui ont compris depuis longtemps qu'il est essentiel de repenser la place de l'entreprise. Depuis 12 ans, la RSE ne cesse de croître et la loi Pacte ou la CSRD représentent des virages législatifs importants. De plus en plus d'organisations sont incitées à présenter publiquement leur contribution à la communauté, la mission sociétale qu'elles se fixent, tout en précisant leurs objectifs sociaux et environnementaux.

Les choix que nous faisons aujourd'hui pour demain sont déterminants pour transformer la société et l'économie afin de protéger le vivant, l'environnement et la santé. Faire de la RSE se décline au quotidien. Chaque jour, chaque semaine compte pour relever le défi d'un futur souhaitable de l'humanité, pour transformer nos économies vers des modèles plus durables, pour conjuguer croissance économique et bien commun.

Cette 12ème édition des Trophées Défis RSE révèle des organisations aux démarches exemplaires et inspirantes démontrant ainsi le système vertueux de la RSE et de l'engagement sociétal au-delà de la rentabilité. A l'image de nos 100 précédents lauréats, les organisations que vous allez découvrir sont au cœur de l'économie, de l'organisation sociale de notre pays, ancrées sur nos territoires, créant de la richesse, de l'innovation, de la solidarité.

Car il n'y a pas de RSE sans preuve de Responsabilité, de Sens et d'Ethique.

Objectifs

RSE comme Redonner du Sens à l'Entreprise, à l'Économie, à l'Engagement, à l'Éthique des affaires, croire dans les vertus d'une économie responsable, durable et innovante constituent les fondements des Trophées Défis RSE.

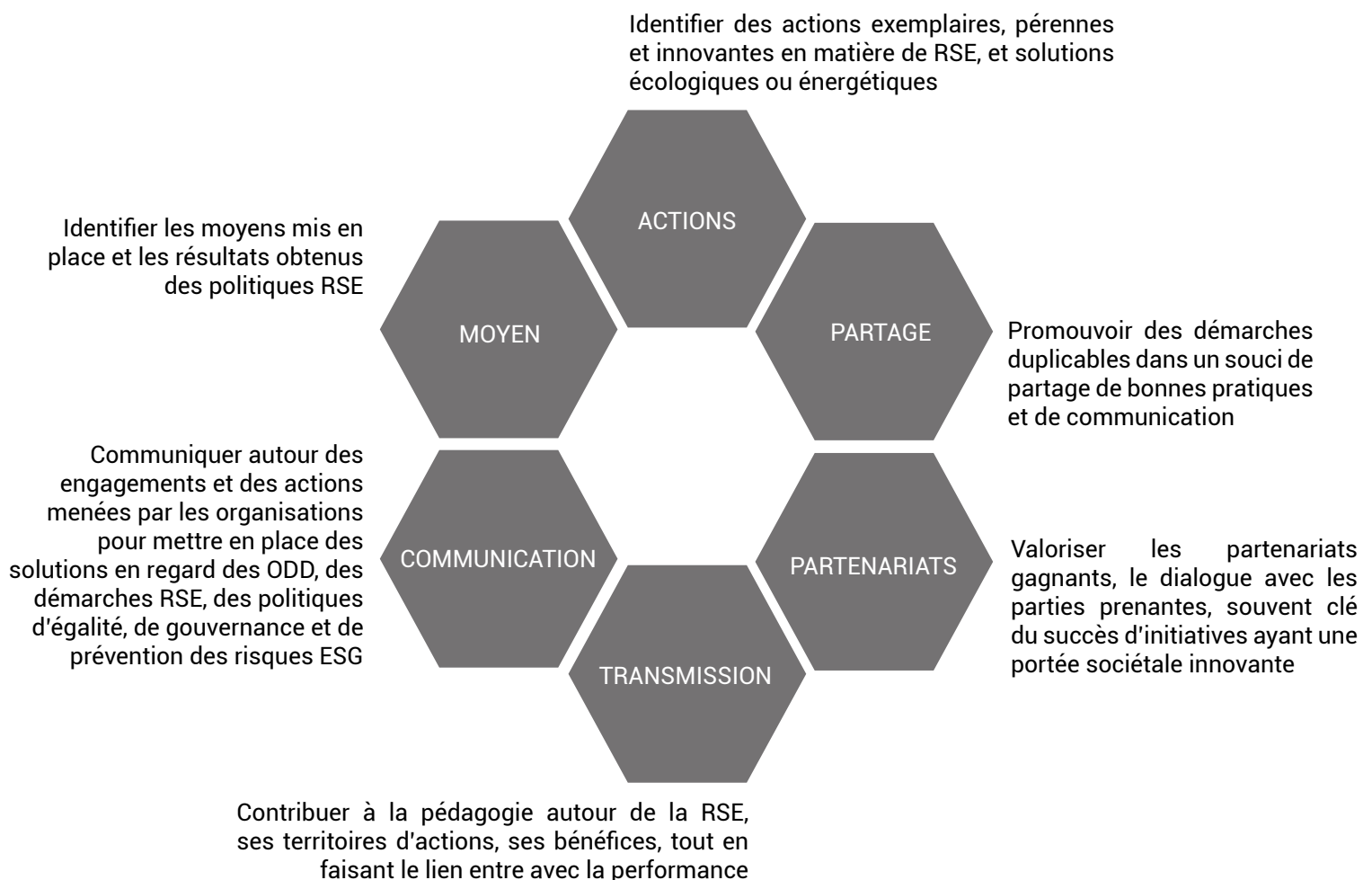
Les Trophées Défis RSE ne sont pas un énième prix. Ils sont nés d'une conviction, celle que l'entreprise a des obligations qui dépassent l'intérêt de ses actionnaires, que nous sommes face à une urgence climatique et que la finance peut être éthique.

Avec nos partenaires et membres du jury, chaque année nous étudions les stratégies et actions des organisations candidates et valorisons celles qui prennent leurs responsabilités en s'engageant pour leurs salariés, pour leur écosystème, pour l'environnement et donc pour la planète et les générations futures.

Ces trophées s'inscrivent dans la continuité des lois Transition énergétique pour la croissance verte adoptée en 2015 et Climat et résilience adoptée en 2021, de l'Accord de Paris entré en vigueur le 4 novembre 2016 et des différentes conférences internationales pour le climat et la biodiversité, jusqu'aux récentes COP27 et COP15.

Pour cette 12^{ème} édition des Défis RSE 2023, nous souhaitons faire partager les bonnes pratiques des organisations candidates qui excellent et innovent en particulier dans le champ du social, de la protection de l'environnement, du dialogue avec les parties prenantes, de la solidarité, de l'ESS, de la Start-up, de l'ETI, des territoires et cette année de la santé, avec cette nouvelle catégorie.

Notre démarche s'appuie sur un référentiel élaboré par Ethifinance et sur des critères objectivant les points suivants :



Catégories des Trophées

Le jury décerne 10 trophées thématiques par catégories et trois prix spéciaux du Jury à des entreprises ou des organisations qui ont relevé un défi dans un des enjeux de la RSE.

Les candidats peuvent postuler dans 1 ou 2 catégories maximum.

Trophée **ENVIRONNEMENT**

Catégorie TPE/PME

Catégorie Grandes entreprises/ETI

- Certification, normes HQE, recyclage, économie d'énergie, biodiversité, reforestation, maîtrise des risques, politique climatique, économie circulaire

Trophée **CAPITAL HUMAIN / RH**

Catégorie TPE/PME

Catégorie Grandes entreprises/ETI

- Politique sociale vis-à-vis des salariés, politique diversité, égalité professionnelle, handicap, qualité de vie au travail, sécurité, inclusion, sénior

Trophée **INCLUSION SOCIÉTALE**

Catégorie TPE/PME

Catégorie Grandes entreprises/ETI

- Catégorie ouverte à toute organisation favorisant l'inclusion, notamment par l'innovation et l'impact

Trophée **ÉCONOMIE SOCIALE ET SOLIDAIRE**

- Catégorie ouverte aux organisations relevant de l'ESS, ESUS, coopératives

Trophée **ASSOCIATION**

- Catégorie ouverte à toute association avec une démarche RSE et un impact social ou environnemental

Trophée **START-UP**

- Start-up de plus d'une année d'activité avec une démarche RSE et une solution innovante (sociale ou environnementale)

Trophée **SANTÉ**

By  GROUPE VYV

- Santé des salariés/publiques, prise en compte santé-environnement, accès aux soins, innovation santé (technologie ou autre), démarche innovante dans un établissement de santé, politique RSE

10 bonnes raisons pour candidater aux Trophées Défis RSE

- 1 Faîtes connaître les bonnes pratiques RSE de votre organisation et de vos dirigeants
- 2 Valorisez l'engagement de vos équipes, elles le méritent
- 3 Communiquez sur l'impact de vos actions responsables et citoyennes pour la société, l'environnement, la planète
- 4 Valorisez vos démarches d'innovation sociale
- 5 Distinguez-vous de vos concurrents en étant acteur pour les futures générations
- 6 Bénéficiez d'une évaluation faite par des experts de la RSE
- 7 Bénéficiez de la communication mise en place pour les Lauréats
- 8 Donnez envie à d'autres organisations de s'engager par l'exemplarité de votre démarche RSE
- 9 Vivez un Atelier RSE® d'intelligence collective entre shorlistes et lauréats
- 10 Mise à disposition par nos partenaires d'abonnements, d'outils RSE, d'invitations à des salons (ex : livre blanc « Référent RSE » de Lucie, invitations au salon ProDurable par MAIF et Bpifrance, abonnement presse par groupe AEF)



Vous aussi, contribuez à promouvoir les valeurs et enjeux de la RSE !

Palmarès 2023

68
CANDIDATURES

7
CATÉGORIES
THÉMATIQUES

13
LAURÉATS



« Chaque année et depuis 12 ans, alors que personne ne parlait de RSE en 2011, je suis fière de promouvoir ces organisations qui prennent leurs responsabilités avec un grand R vis-à-vis des enjeux sociétaux en matière de transition écologique et solidaire. » Nora Barsali

Les 68 dossiers de candidature nominés dans les 7 catégories des Trophées Défis RSE 2023 révèlent un renforcement des enjeux environnementaux et sociétaux, et pour la première fois, une plus forte représentation de l'entrepreneuriat féminin.

Dans un contexte où les organisations sont de plus en plus informées et vont devoir également se conformer à plus de transparence via la CSRD, à l'heure où les experts et scientifiques nous alertent : « *Tout retard supplémentaire vis-à-vis d'une action mondiale concertée et préventive pour l'adaptation et l'atténuation, nous fera manquer la brève fenêtre pour garantir un avenir viable et soutenable à tous* », les entreprises et associations candidates aux Trophées Défis RSE 2023 prennent la mesure de leur responsabilité vis-à-vis des grands enjeux sociétaux.

Ces organisations ont intégré une démarche RSE structurée dans leur gouvernance pour avancer vers des objectifs d'atténuation et d'adaptation tout en répondant aux attentes de leurs parties prenantes, à commencer par leurs salariés. News RSE vous présente les tendances des candidatures de cette 12^{ème} édition et la liste des 68 dossiers nominés. La catégorie recueillant le plus de candidatures est celle des start-up (32% des candidatures), suivie par la catégorie TPE-PME (29%), puis 19% de grandes entreprises et ETI, 10% d'associations et 9% d'organisations de l'ESS. Dix régions de France Métropolitaine sur treize sont représentées par les organisations candidates 2023, dont près de 50% proviennent de la région Île-de-France.

Cette année se distingue par une participation grandissante des organisations présidées, co-fondées ou dirigées par des femmes, qui comptabilise près de 40% des dossiers de candidature. À l'heure où l'égalité femmes-hommes fait l'objet de toutes les attentions, ce millésime 2023 démontre au-delà des chiffres officiels, l'intérêt grandissant des femmes pour l'entrepreneuriat et la RSE.

Malgré la sous-représentation des femmes à la direction d'entreprises, alors qu'elles représentent la moitié de la population active et 57% des diplômés de l'enseignement supérieur, les candidates aux Trophées Défis RSE 2023 reflètent les analyses sur les conditions d'entrepreneuriat par les femmes qui se dirigent davantage vers les entreprises de petite taille, tous secteurs d'activités mais avec une propension au secteur du service, des RH, de l'ESS et de la santé. On constate néanmoins une nette augmentation de start-up dirigées par des femmes et d'une façon plus générale, un entrepreneuriat féminin orienté vers une démarche de RSE et d'impact sociétal.

Les organisations réunies pour cette 12^{ème} édition sont en alignement avec les valeurs de la RSE et du développement durable. Elles se positionnent principalement sur les enjeux de l'Inclusion sociétale, de l'Environnement, du Capital Humain.

Plus que jamais, les candidatures 2023 reflètent la place de la RSE dans l'économie française et au cœur de la stratégie des organisations, quel que soit leur statut et leur taille. La recherche de produits et services innovants ou d'un système plus vertueux, le changement de modèle d'affaire, la contribution à une société plus inclusive et solidaire sont autant d'objectifs réunissant les candidats de ce grand cru Défis RSE 2023.

CANDIDATS AUX TROPHÉES DÉFIS RSE 2023



CATÉGORIE ENVIRONNEMENT

Critères de sélection :

Certification, normes HQE, recyclage, économie d'énergie, biodiversité, reforestation, maîtrise des risques, politique climatique, économie circulaire

TPE-PME

- BLUEDIGO
- FERMENTALG
- GREEN FAMILY
- LABORATOIRE AQMC
- SCE VIGNOBLES ROUSSEAU
- SÏNIA
- ZENRIDE

GRANDE ENTREPRISE - ETI

- ALTYN
- ETHYPHARM
- GROUPE AQUALANDE
- OPTIMA



CATÉGORIE INCLUSION SOCIÉTALE

Critères de sélection :

Catégorie ouverte à toute organisation favorisant l'inclusion, notamment par l'innovation et l'impact

TPE-PME

- LIFE PLUS
- SOLUTION D'ASSISTANCE À LA MOBILITE VERTICALE
- SÏNIA

GRANDE ENTREPRISE - ETI

- KINGFISHER
- LA MAISON BLEUE
- MACIF
- MY MONEY GROUP
- NORAUTO / MANA ARA
- OPTIMA
- QUADIENT



CATÉGORIE CAPITAL HUMAIN

Critères de sélection :

Politique sociale vis-à-vis des salariés, politique diversités, égalité professionnelle, handicap, qualité de vie au travail, sécurité, inclusion, sénior

TPE-PME

- CANOVIA
- EASYPARA
- EXALT-YOU
- FERMENTALG
- SCE VIGNOBLES ROUSSEAU
- SIGNORIZZA
- UMR

GRANDE ENTREPRISE - ETI

- LA MAISON BLEUE
- MY MONEY GROUP



CATÉGORIE SANTÉ

Critères de sélection :

Santé des salariés/publiques, prise en compte santé-environnement, accès aux soins, innovation santé (technologie ou autre), démarche innovante dans un établissement de santé, politique RSE

- GREEN FAMILY
- LIFE PLUS
- SOLUTION D'ASSISTANCE À LA MOBILITÉ VERTICALE



CATÉGORIE ECONOMIE SOCIALE ET SOLIDAIRE

Critères de sélection :

Catégorie ouverte aux organisations relevant de l'ESS, ESUS, coopératives

- CITIZ OCCITANIE
- KEOO
- L'ATELIER AVRE LUCE NOYE
- MOD'EMPLOIS
- RESEAU GESAT
- VOX POPULI

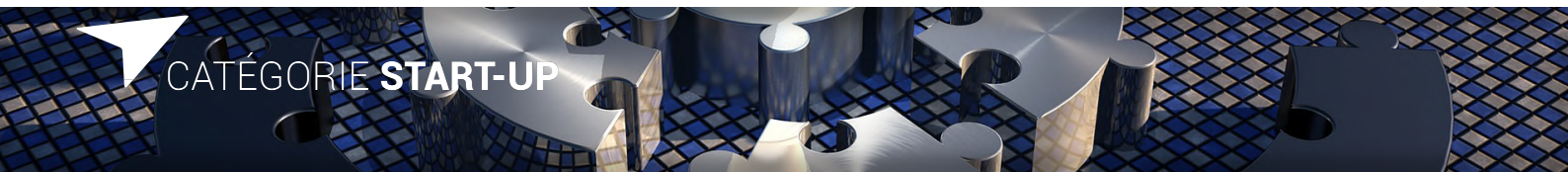


CATÉGORIE ASSOCIATION

Critères de sélection :

Catégorie ouverte à toute association avec une démarche RSE et un impact social ou environnemental

- ESSCA JUNIOR CONSEIL
- ELLES BOUGENT
- IMANIS
- ODDYSSEE
- RESILIENCE MONTAGNE
- SOLIDARITE POUR LES SOIGNANTS
- TALONS AIGUILLES



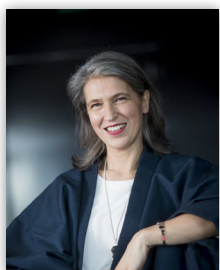
CATÉGORIE START-UP

Critères de sélection :

Start-up de plus d'une année d'activité avec une démarche RSE et une solution innovante (sociale ou environnementale)

- ABCB BIOPHARM
- ALIMENTERIE
- BANDE DE CHEFFES
- BILOBAY
- CHANGO
- CHAZELLE INNOVATION-TOUCH2SEE
- CIRCULAR IMPACT-MODULOOP
- CYGOGNE
- EAZYPASS
- FILAMENT'OR
- GINGER AD
- HAPPINESS-FM
- KIMPA
- KOMUGI
- KUNBIS
- MASSA TRAILS
- MIAM MIAM FAMILY
- NOOS GLOBAL
- OMNISHAPE
- TOMO
- TRYANDA
- VALTERIO

Membres du jury 2023



Catherine Papillon
Directrice Développement
Durable/RSE,
BNP Paribas Real Estate



Thomas Launay
Chef de projet
Développement
Durable/ESG, Bpifrance



Janani Kumar
Responsable de la
stratégie climat B2B,
MAIF



Maréva Simon
Chargée de
communication
Entreprises, MAIF



Stéphanie Goujon
Directrice de
l'empreinte mutualiste,
Groupe VYV



Sandrine Maisano
Professeur et Référente
RSE dans l'ESR, Vice
présidente du Comité 21



François Gave
Représentant spécial pour la
RSE, Ministère de L'Europe
et des Affaires étrangères



Guillaume Brault
Co-fondateur,
Carenews



Nafissa Goupil
Fondatrice du
Magazine
Décisions durables



Valérie Lion
Rédactrice en chef de
ViveS,
Groupe Bayard



Martin Richer
Président et fondateur,
Management & RSE



Vincent David
Fondateur,
Agence RUP



Hortense Bataille
Directrice générale & co-fondatrice d'Entrepreneurs pour la Planète



Pierre-Élie Boiton
Directeur d'investissement, INCO



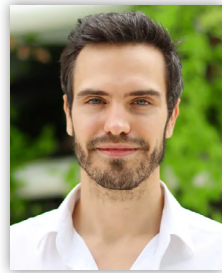
Jean-Baptiste Boulet
Directeur des opérations, DSI



Philippe Vachet
Directeur des Opérations, Agence LUCIE



Marie-Cécile Pinson
Membre de Voxfemina, Lauréate Femmes En Vue



Noël Bauza
Co-fondateur et CEO, ZEI



Caroline Renoux
Fondatrice et CEO, Birdéo



Jury des Trophées Défis RSE 2023 - BNP Paribas Real Estate - 27 juin 2023

Verbatims des jurés et partenaires

“ Un 12^e palmarès à l'image de la société, dans sa diversité et la richesse des pratiques RSE qui reflètent l'engagement d'entreprises et d'associations qui veulent avoir de l'impact, donner du sens à leurs activités tout en contribuant au bien commun.
Nora Barsali, Fondatrice des Trophées Défis RSE ”

“ Comme chaque année, je suis frappée par l'engagement des entrepreneurs, hommes ou femmes, qui portent une vision RSE pour leur entreprise, quelle qu'en soit la taille, quel que soit leur secteur d'activité. C'est cet engagement très fort qui fait la valeur et la réussite de leurs actions.
Valérie Lion, Média ViveS ”

“ Les défis RSE ont révélé une fois de plus de très belles candidatures, couvrant une grande diversité de champs d'actions, mais avec un point commun : des initiatives généreuses, présentées avec grande conviction, avec un impact positif indéniable sur l'environnement et la société. Des projets inspirants et porteurs d'espoirs. Bravo aux candidats et aux lauréats !
Catherine Papillon, BNP Paribas Real Estate ”

“ Ravie d'avoir partagé ce moment riche aux côtés de ces entreprises inspirantes, c'est tellement encourageant de voir leur implication et leur persévérance. Un grand bravo à tous.
Janani Kumar, MAIF ”

“ Quel plaisir d'avoir participé à ce jury des Trophées Défis RSE et de découvrir tant d'acteurs passionnés et résolument engagés ! Je suis impressionnée par l'énergie mobilisée autour de la RSE, et ce, quelle que soit la taille la structure.
Maréva Simon, MAIF ”

“ Félicitations à tous les participants et plus particulièrement aux lauréats de cette belle édition des trophées. On ne peut qu'être optimiste et inspiré devant leur talent, leur engagement et leur créativité à trouver des solutions aux grands défis sociaux, sociétaux et environnementaux qui sont les nôtres aujourd'hui.
Jean-Baptiste Boulet, DSI ”

“ Les Trophées Défis RSE mettent en lumière l'engagement et la résilience de structures de toutes tailles pour répondre à nos enjeux environnementaux et sociétaux. En évaluant différentes catégories dont ESS et la catégorie SANTE soutenue par le groupe VYV, nous avons pu découvrir la pluralité des solutions qui s'offrent à nous et renforcent l'idée que notre démarche écosystémique nous permettra d'atteindre les objectifs fixés.
Alain Le Garrec, Groupe VYV ”

“ Des candidatures d'une grande qualité pour l'édition 2023 des Trophées défis RSE. Des dirigeants et dirigeantes engagés soucieux d'avoir un impact positif sur notre société !
Thomas Launay, Bpifrance ”

“ La journée du Jury a été encore très dense cette année. Dans chaque catégorie, les candidats shortlistés ont présenté des démarches inspirantes qui ont donné lieu à une délibération riche et consensuelle, avec des prix spéciaux pour souligner certains engagements. La montée en puissance des niveaux de candidatures pour ce millésime 2023 illustre le développement de la RSE dans tous les types de structures... les Défis RSE sont bien relevés !
Sandrine Maisano, Comité 21 ”

“ J'ai évalué de nombreux dossiers, tous remarquables et mon constat est sans appel : les initiatives RSE sont innovantes et multiples partout en France ! Entreprises, associations, collectivités locales, réussissent à désamorcer la situation avec brio : leurs résultats sont tangibles et mesurables. Bravo aux lauréats 2023 et à tous nos candidats « engagés » qui font bouger les lignes au quotidien.
Nafissa Goupil, Décisions Durables ”

“ Le processus de sélection des Trophées défis RSE 2023 fut, comme chaque année, l'occasion de découvrir les talents exceptionnels de ces femmes et ces hommes engagés au sein d'entreprise de tous secteurs d'activité et de toute taille, au service des enjeux sociétaux et environnementaux d'aujourd'hui et de demain. Un grand défi servi par de belles énergies !
Marie-Cécile Pinson, Vox Femina ”

“ J'ai été frappé par le gain en maturité des entreprises, y compris TPE/PME, dans la mesure de leurs impacts et leur réflexion sur les choix à opérer pour combiner au mieux valeurs économique, sociale, sociétale et environnementale. Ce progrès se matérialise par l'interpénétration des différentes communautés d'entreprises contributives, très visible parmi les candidats qui comptaient beaucoup d'entreprises labellisées Lucie, B-Corp, participants à la CEC, entreprises à mission ou entreprises de l'ESS disposant de l'agrément ESUS.
Martin Richer, Management & RSE ”

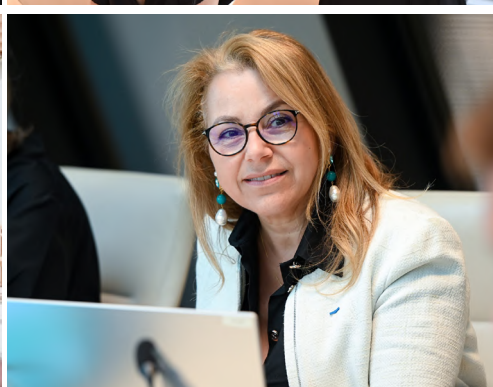
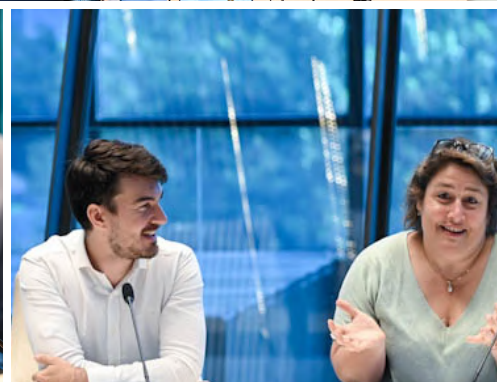
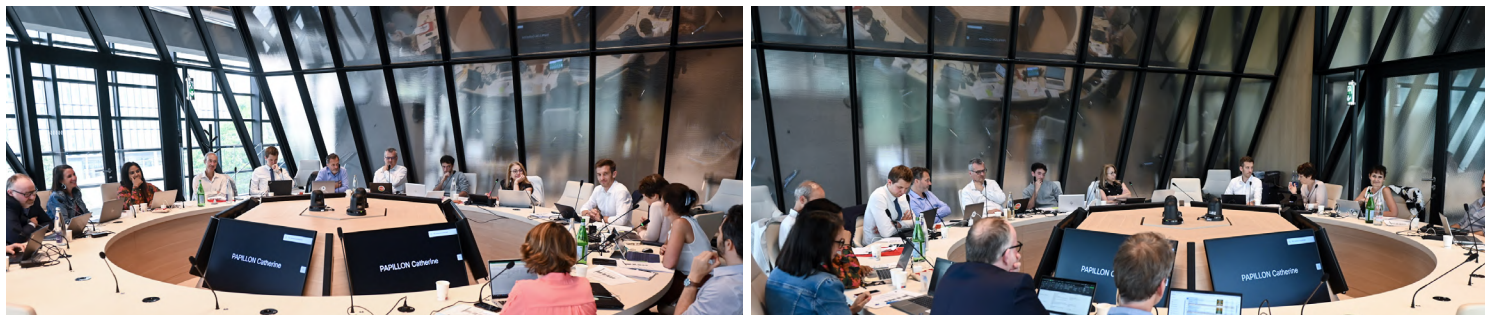
“ L'agence RUP et moi-même, en tant que membre du jury, sommes ravis d'être partenaire des Trophées Défis RSE, qui se distinguent par leur exigence quant aux engagements RSE des organisations candidates et qui permettent de mettre en lumière des structures exemplaires dans ce domaine.
Vincent David, Agence RUP ”

“ J'ai été impressionné par la qualité et la diversité des candidatures, et le soin mis à les présenter à l'écrit comme à l'oral.
François Gave, Ministère de l'Europe et des Affaires étrangères ”

“ Une belle journée riche en découvertes de belles initiatives et projets qui portent les valeurs de la RSE !
Philippe Vachet, Lucie ”

“ J'ai trouvé que les dossiers étaient vraiment d'un très bon niveau, c'est toujours encourageant de voir combien certaines entreprises prennent le sujet à cœur et mettent toute leur énergie vers une politique RSE structurée et impactante. Ce Trophée est aussi un excellent moyen de donner l'impulsion aux entreprises qui n'ont pas encore fait le pas.
Hortense Bataille, Entrepreneurs pour la Planète ”

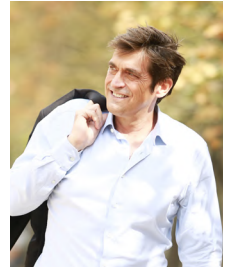
Une journée avec le jury et les candidats lauréats



FERMENTALG

Laurent Lafite

Directeur marketing et RSE



Des protéines végétales : une alternative pour nourrir la planète

Dans votre organisation, quelles sont les grandes lignes et les priorités de votre démarche RSE ?

La raison d'être de Fermentalg est d'apporter au plus grand nombre des solutions naturelles innovantes extraites des microalgues dans le domaine de la santé, la nutrition et l'environnement, pour le bénéfice des hommes et de la planète.

Notre stratégie RSE repose sur 3 piliers :

- Réduire nos émissions de GES en cohérence avec les Accords de Paris (1,5C) dans une trajectoire SBT ;
- Renforcer l'éco-conception et la circularité dans nos process industriels, avec une accélération de nos plans d'actions ;
- Améliorer le bien-être, l'inclusion et l'engagement sociétal des collaborateurs autour de 7 ODD des Nations Unies.

Notre outil de pilotage d'impact carbone PLAN A, nous permet de mieux comprendre et orienter les meilleurs plans d'actions Climat avec toutes nos parties prenantes, et sur les trois scopes. 93% de notre impact carbone vient du scope 3 et notamment des fournisseurs. Nous travaillons dans une triple démarche sobriété/substitution/efficacité pour maximiser nos rendements avec moins de matière première, énergie et eau, appuyée par 6 projets d'éco-conception.

A travers l'innovation, comment répondez-vous aux enjeux de la transition écologique et de la santé et nutrition ?

Nous sommes une entreprise naturellement « impact native » très innovante, et produisons :

- Des Oméga 3 sans poisson et sans impact sur les océans. À titre d'exemple ce sont 400 000 tonnes de thons sauvés de la pêche intensive en 2030 ;
- Des colorants naturels sans pétrole ;
- Des protéines végétales naturelles antioxydantes et sans bovins.

Conformément à nos normes de qualité et de sécurité, nous garantissons une traçabilité complète de bout en bout de nos produits.

Les changements climatiques ont un effet néfaste sur la température des océans et leur capacité à produire des microalgues, qui vont affecter progressivement la chaîne alimentaire et les quantités de poissons. Comme Fermentalg n'a besoin ni des océans ni des poissons pour se développer, nous sommes une entreprise contributive qui répond naturellement à une démarche durable et responsable sans épuiser les écosystèmes et pleine de sens pour tous nos talents.

Nous avons obtenu plusieurs certifications, et sommes sélectionnés dans le programme #France2030 du gouvernement comme entreprise de demain pour #ProduireMieux.

Pour répondre aux enjeux de la transition, préparer la nutrition de demain et nourrir 10 milliards d'humain, il faudra trouver des solutions alternatives aux bovins (impact climat) et au soja (très impactant sur la déforestation mondiale). Nos protéines végétales naturelles très riches en antioxydants, que nous produisons avec notre souche Galderia, feront partie de la solution. Nous fabriquons notamment toute une gamme d'Oméga 3 pour le marché

des compléments alimentaires, un colorant naturel bleu pour les boissons fonctionnelles et des protéines végétales pour construire l'alimentation du futur.

En outre nous participons à une plateforme innovante comme co-actionnaire de CarbonWorks avec Suez, sur des projets pilotes de photo-bioréacteurs afin de décarboner les industries. La captation de CO2 par photosynthèse des microalgues permet de valoriser le CO2 en matières premières naturelles à grande échelle.

Comment votre entreprise participe-t-elle à la préservation et la régénération de la biodiversité ?

Fermentalg est une biotech industrielle régénérative sur les marchés de la santé et la nutrition de demain. Nos microalgues sont une matière première infiniment renouvelable. En effet, nous disposons d'une souchothèque de plus de 2200 souches de microalgues ou micro-organismes cryopréservés : quelques souches suffisent pour produire à l'infini des molécules d'intérêt sans impact sur la biodiversité. Nous pouvons ainsi produire des oméga 3 à l'infini sans impact sur la biodiversité marine, contrairement aux oméga 3 issus d'huiles de poissons qui favorisent de plus la surpêche industrielle. À partir d'une seule souche de microalgue nous arrivons à développer, industrialiser et commercialiser des extraits et des actifs issus des microalgues comme des oméga 3 végan sans aucun pesticides, ogm, allergènes ou métaux lourds.

Notre KPI clé est de diminuer avec toutes les équipes ce chiffre de 35 tonnes de CO2/tonne d'huile produite, en embarquant nos fournisseurs dans notre feuille de route RSE.

Nos programmes d'éco-conception se concentrent sur 3 leviers prioritaires, énergie/glucose/eau, ainsi que sur la gestion et la circularité de nos effluents. Nous avons lancé nos plans d'actions autour de l'éco-conception et d'une plus grande circularité de nos procédés :

- Mise en place d'un réseau fermé de refroidissement et réduction de notre consommation d'eau de 64% en 2022 ;
- Amélioration de la gestion de nos effluents avec un objectif de -25% de sulfates dans nos effluents fin 2023 ;
- Augmentation de 20 points la part de nos déchets recyclés (38%) et valorisés (78%) avec notre partenaire Waste Market Place en 2022 ;
- Réduction de notre impact transport : conditionnement de notre huile en IBC (et plus en fut), pour maximiser les chargements et réduire le nombre de camions.

Nous sommes convaincus que la biologie marine jouera un rôle majeur dans les transformations du XXIe siècle en ayant un impact massif sur la santé, la nutrition et l'environnement de demain.

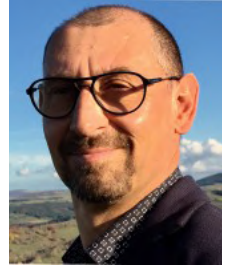


GROUPE AQUALANDE



Lionel Colin

Directeur QHSE et RSE



Emmanuel Mazeiraud

Directeur adjoint en charge de l'innovation amont

Groupe AQUALANDE : RSE par nature !

À quels enjeux RSE le Groupe Aqualande répond-il ? En quoi consiste votre responsabilité sociétale ?

Notre vision : Développer notre filière aquacole responsable, engagée et respectueuse des Hommes, de l'Environnement et de nos Poissons.

Une histoire d'Hommes : structure coopérative créée en 1981 pour la revitalisation du territoire de la Haute Lande. Création d'une nouvelle filière TRUITE complète : sélection, élevage, transformation, commercialisation. Plus de 1000 emplois directs créés dont 80% en région Nouvelle Aquitaine.

Aqualande : « le pays de l'EAU » : La truite est un animal hypersensible à la qualité de l'eau. Les pisciculteurs sont donc de véritables sentinelles de la qualité de l'eau des rivières. Ils ont développé une démarche d'élevage responsable vis-à-vis de la gestion qualitative et quantitative de l'eau.

La truite : un animal performant. Une qualité nutritionnelle reconnue (omégas 3, Vitamines B12). Un indice de consommation très faible (1,2) à base de 80% de végétaux qui conduisent à un indice carbone modéré. Des avantages qui en font un produit plébiscité par les consommateurs et qui contribue à la souveraineté alimentaire du pays.

Notre démarche RSE est évaluée selon le modèle AFAQ 26000 et a obtenu le niveau Exemplaire depuis 2017.

Concrètement, comment votre organisation limite-t-elle son impact sur l'environnement ?

Nos activités sont en lien direct avec le milieu naturel. La préservation de l'environnement est une préoccupation majeure pour le Groupe.

Notre politique environnementale est développée autour de 4 axes :

- Mettre en œuvre notre plan de décarbonation énergie ;
- Engager nos fournisseurs dans une réduction des impacts CO2 de nos activités ;
- Être acteur de la préservation de l'eau ;
- Etablir et déployer notre stratégie de préservation de la biodiversité.

Dans cette perspective, nous avons tracé une trajectoire de réduction de nos émissions CO2 avec pour ambition d'être alignés avec la trajectoire 1,5°C du GIEC. Nous développons l'utilisation d'énergie renouvelable avec le développement de l'agrovoltisme sur nos fermes d'élevage, limitons nos consommations en pilotant nos activités grâce à la mise en place de supervision énergétique sur nos sites. Nous développons des nouveaux systèmes permettant de valoriser nos sous-produits et déchets (méthanisation, bioremédiation, molécules d'intérêt...), nous organisons des sen-

sibilisations internes et externes (dans les écoles) sur l'eau et la biodiversité. Enfin nous avons réalisé notre diagnostic biodiversité avec l'objectif de formaliser notre stratégie de préservation de la biodiversité.

La R&D et l'innovation occupent une place importante chez le Groupe Aqualande. En quoi consiste-t-ils ?

Engagés depuis toujours dans une démarche responsable et innovante, la R&D et l'innovation font parties de l'ADN du Groupe.

L'aquaculture fait face à de nombreux enjeux et doit répondre aux nouvelles attentes en termes des modes de production et de résilience environnementale. Nous cultivons des relations étroites avec des partenaires scientifiques, techniques et industriels, pour transférer nos innovations sur notre filière.

Nos sujets d'actualités :

- Innover sur l'alimentation des poissons afin d'optimiser les ressources utilisées en limitant l'utilisation de ressources halieutiques ;
- Piloter les recherches sur la génétique, améliorant l'efficacité alimentaire, la rusticité et l'adaptation de nos poissons aux changements climatiques ;
- Poursuivre les recherches sur les modèles d'élevage (recirculation, bioremédiation et cultures végétales) ;
- Développer la recherche et le partage de bonnes pratiques sur le bien-être animal.

Concrètement, le pôle Innovation développe des solutions innovantes sur le traitement des effluents piscicoles grâce notamment aux performances de bioremédiation des plantes aquatiques. Les plantes utilisent les nutriments produits naturellement par les poissons (azote et phosphore), présents dans l'eau de sortie de la pisciculture pour se développer et réaliser le processus de phytoépuration de nos rivières.



SIGNORIZZA



Sandrine Rouxel
Dirigeante associée



Typhaine Allain
Chargée de projets RSE

La RSE est un défi au quotidien et nous aimons nous y confronter pour toujours progresser !

Comment chez Signorizza, réussissez-vous à concilier RSE et le secteur de la restauration ?

La RSE est un acronyme très large qui peut se retrouver dans de nombreuses actions et entreprises. Concrètement la RSE est présente dans notre quotidien que ce soit par le biais de petites actions ou de grands projets.

Aujourd'hui, nous avons tous consciences des enjeux et défis actuels : impact carbone, difficultés de recrutement, végétalisation des cartes, etc. Chaque entreprise doit être un acteur majeur sur ces sujets d'où l'importance de concilier la RSE et la restauration et cela est plus simple qu'on ne le pense !

Chez Signorizza, nous arrivons à concilier les deux quotidiennement avec la mise en place de nombreux projets humains ou environnementaux. Avec des dirigeants impliqués croyant fermement en leurs valeurs, la RSE coule dans les veines du Groupe et dans nos restaurants.

Cette conciliation est possible grâce aux dirigeants mais également à la chargée de projets RSE et son réseau d'ambassadeurs RSE au sein des restaurants. Depuis 2021, notre démarche RSE s'est accélérée avec notamment la réalisation de notre bilan carbone Scope 3 mais également notre labellisation LUCIE 26000. Celle-ci structure notre démarche, reconnaît notre travail et notre vision en interne et en externe et nous oblige à être en voie de progrès sur tous ces sujets qui nous tiennent à cœur.

Sur quels critères mesurez-vous l'impact de votre démarche ?

Chez Signorizza, nous mesurons les impacts de notre démarche par le biais de plusieurs critères / indicateurs RH tels que le : Taux de turn-over, Nombre d'entrées et de sorties dans nos effectifs, Taux de promotion interne, Nombre de personnes en contrat long.

Depuis la création de l'entreprise, nous avons également remarqué plusieurs changements de mentalités auprès de nos franchisés et de nos salariés. Ils prennent consciences petit à petit de nos motivations et comprennent totalement nos décisions et notre vision à long terme. Certains participent activement à de nouveaux projets et donnent leurs idées. Leurs demandes sont différentes et de grands changements sont devenus la norme pour eux.

D'ici la fin de l'année, nous allons diffuser une enquête à tous nos salariés pour mesurer leur satisfaction sur leurs conditions de travail. Cette enquête nous permettra de savoir si nos différentes actions sont efficaces et portent leurs fruits.

Notre démarche globale et nos projets du quotidien nous permettent d'avoir un meilleur impact sur nos parties prenantes, notre planète et notre société en général.

Le secteur de la restauration est confronté à des difficultés de turn-over. Quelles solutions avez-vous mises en place pour repenser votre modèle social ?

En 2021, nous avons dû faire face à des problèmes de recrutements et de fidélisation de nos salariés. Nous avons alors décidé de réinventer notre modèle RH appelé UMANIZZA avec l'aide d'un cabinet de conseil RH. Nous avons dans un premier temps, questionné nos salariés afin de comprendre leurs problématiques. Dans un second temps, nous avons créé de toutes pièces notre propre solution RH pour répondre aux différentes problématiques.

Pour cela, plusieurs projets ont été mis en place pour améliorer le recrutement, la fidélisation et les conditions de travail de nos salariés. Nous avons pris la décision de créer un livret RH avec les solutions possibles en lien avec les problématiques, créer un livret d'intégration et un parcours d'intégration en restaurant, créer notre réseau de référents / ambassadeurs métiers (RSE, intégration, cuisine) afin de responsabiliser nos salariés et enfin créer notre système de Dolce Vita avec trois Squadra : Bianca, Verde et Rosso. Ces squadra représentent différents niveaux au sein des restaurants : les salariés en période d'essai, les salariés du restaurant avec pour certains le rôle d'ambassadeur / référent et les encadrants. Nos restaurants veillent également à prendre en compte les contraintes de chacun des salariés afin d'adapter les plannings sur plusieurs semaines tout en favorisant les plannings en continus et un week-end par mois pour chaque salarié.



LA MAISON BLEUE

Julie Caputo

Dirigeante associée



Les Trophées Défis RSE : Une belle aventure, qui permet de grandir, de se challenger et de répondre à des questions qui vous font avancer

Acteur de la petite enfance, quels sont les engagements majeurs de votre politique RH et RSE ?

L'humain et le « prendre soin » sont au cœur de notre métier et de notre raison d'être. La Maison Bleue a engagé un plan « Quality 24 » pour renforcer la sécurité et la qualité de l'accueil des enfants et la qualité de vie au travail de nos collaborateurs.

Nous avons fait le choix de valoriser notre capital humain. Nous avons ainsi augmenté les salaires d'environ 10%, renforcé les équipes de direction pour les dédier à 100% au management et à la relation avec les familles, en mettant l'accent sur la promotion interne pour fidéliser nos collaborateurs et les inscrire dans un parcours engageant et professionnalisant. Des actions fortes pour renforcer la qualité de vie au travail sont également menées (salle de pause confortables...).

Certifié Qualiopi, notre centre de formation nous permet de dispenser 400 sessions de formation basées sur des thématiques métiers et adaptées à chaque professionnel en fonction de ses besoins et attentes. Nos programmes de VAE collectifs renforcent la mobilité et l'évolution professionnelles de nos équipes.

Autre pilier RH fondamental : le handicap, porté depuis la création de l'entreprise, avec comme axe essentiel la symétrie des attentions ! Nous mettons un point d'honneur à ne pas avoir de crèche spécifique pour les enfants en situation de handicap et à favoriser l'inclusion dans toutes nos crèches. C'est sur cette même volonté d'inclusion que nous intégrons nos Collaborateurs en situation de handicap.

Vous êtes à l'origine d'un projet innovant, Smile4Children : en quoi consiste-t-il et à quels enjeux répond-il ?

La démarche RSE de La Maison Bleue, Smile4Children, s'ancre au cœur de notre activité. Elle répond à 3 Objectifs de Développement Durable majeurs fixés par l'ONU :

- Education de qualité : une charte éducative est mise en place sur l'ensemble des structures, pour favoriser le développement de l'enfant. Des audits réguliers permettent de s'assurer de sa bonne application par nos professionnels.
- Egalité entre les sexes : des actions sont menées en crèche pour promouvoir l'égalité filles-garçons, comme proposer des jouets indifférenciés sans caractéristique de genre. Nous accompagnons les familles dans leur parentalité afin de faciliter le retour à l'emploi des femmes.
- Inégalités réduites : nous accueillons 18 % d'enfants dont les familles vivent en-dessous du seuil de pauvreté.

Nous sommes fiers d'être la première entreprise du secteur à avoir obtenu la certification VeriSelect Petite Enfance par Bureau Veritas, preuve de notre engagement qualité.

A cela s'ajoute une volonté affirmée d'agir en faveur de l'environnement. Grâce à notre bilan carbone, nous avons une vision claire des principaux postes d'émission de gaz à effet de serre. Nous allons dans les prochaines années nous concentrer sur la maîtrise de ces émissions, en confirmant des choix forts pour le bien des enfants et de la planète, tels que 50 % de produits bio dans les assiettes de nos tout-petits.

Votre politique d'engagement sociétale va au-delà de votre cœur d'activité de la petite enfance. Quelles actions mène La Maison Bleue auprès de publics externes ?

Pour nous, égalité, parentalité et parité sont indissociables ! nous comptons 97 % de femmes et nous nous engageons pour faciliter le parcours professionnel des parents et notamment le retour à l'emploi des femmes tout en agissant pour une meilleure parité. Nous agissons aussi plus largement au niveau de la société pour faire évoluer les mentalités, en étant notamment partenaire des Assises de la Parité, organisées par le réseau International Women's Forum France.

Soutenir le Fonds Femmes & Avenir était pour nous une évidence.

Alors qu'en France, les familles monoparentales représentent 25% des foyers, l'enjeu de l'égalité homme-femme y est essentiel puisque plus de 80% des parents seuls sont des femmes. Dans la sphère professionnelle, la monoparentalité est un frein pour évoluer, certaines femmes devant démissionner pour assurer la garde de leurs enfants. Notre objectif est de garantir aux parents solos une situation professionnelle pérenne et satisfaire leur épanouissement et ceux de millions d'enfants.



SOLUTION D'ASSISTANCE À LA MOBILITÉ VERTICALE

Fouad Ben Ahmed
Président



©Delphine Leboulaire

Redonner accès au droit fondamental qu'est le déplacement pour les plus fragiles.

Quel est le cœur d'activité de SAMV et à quels enjeux sociaux répond votre activité ?

SAMV est la première société proposant une solution globale d'assistance à la mobilité verticale en cas d'indisponibilité d'ascenseur quelle qu'en soit la raison.

L'ascenseur est le premier moyen de transport utilisé en France avec 100 millions de trajets par jour. Pratique pour la plupart d'entre nous, il devient vital pour les personnes à mobilité réduite et les personnes âgées pour leur éviter d'être assignés à résidence. En effet, les conséquences de cette rupture de mobilité verticale sont multiples, graves et inadmissibles en termes d'égalité d'accès aux soins, à l'emploi, à une vie sociale, à la culture.

Les services de SAMV (transport de personnes par des assistants formés, à l'aide d'un dispositif breveté, le VertiMove, permettant de monter et descendre sans effort des bénéficiaires, avec ou sans leur fauteuil roulant, et ce jusqu'à 24 étages (pour une personne jusqu'à 130kg), portage de courses et de packs d'eau, promenade des animaux domestiques, portage des déchets) redonnent accès à ce droit fondamental qu'est le déplacement aux plus fragiles participant ainsi, en se préoccupant d'un besoin invisible car peu exprimé, à la construction d'une véritable égalité d'accès aux droits pour les plus fragiles.

Comment SAMV favorise-t-elle l'inclusion sociale et pour quels publics ?

Si les questions d'accessibilité et d'inclusion sont sur le devant des scènes médiatique et politique depuis quelques années déjà, la mobilité verticale et ses ruptures sont longtemps restées un impensé sociétal qui représente pourtant une angoisse quotidienne et très concrète pour les personnes concernées. Chaque période de maintenance, chaque panne, devient bloquante pour les personnes en situation de handicap ou les personnes âgées présentant des difficultés à se déplacer, les mettant en difficulté pour aller travailler, se soigner ou tout simplement se nourrir.

SAMV, en collaboration avec les bailleurs, permet d'offrir une solution sécurisée et fiable à toutes ces situations de nonaccès aux droits fondamentaux pour des populations déjà fragilisées.

Notre société a par ailleurs un impact sur le travail de personnes très éloignées de l'emploi dans une collaboration fructueuse avec les sociétés d'intérim d'insertion et en adoptant une politique de formation en partenariat avec l'APF France Handicap permettant de pérenniser ces emplois.

Quelles sont les perspectives de développement pour votre entreprise, qui est à la fois innovante et atypique ?

SAMV a été créée en février 2021 après que le Collectif Plus Sans Ascenseurs, association créée en Seine-Saint-Denis en 2019, a mis en lumière les difficultés rencontrées par les personnes à mobilité réduite et mal marchantes faisant face à des pannes d'ascenseur à répétition et à leurs conséquences désastreuses sur leur quotidien.

Le service s'est développé rapidement dans le département puis en région Île-de-France. Les besoins étant colossaux et répartis sur l'ensemble du territoire national, SAMV commence à se développer dans des villes comme Caen, Nantes et Mulhouse et sa croissance est très forte. À partir d'octobre 2023, nous aurons d'ailleurs des ambassadeurs dans chaque région française afin de donner accès à nos services au plus grand nombre de personnes en ayant besoin, et de palier ainsi des inégalités territoriales criantes.

Il y a des victimes de rupture de mobilité verticale partout en France mais aussi dans le monde entier. SAMV a d'ores et déjà mis à disposition ses services, en collaboration avec le Collectif Plus Sans Ascenseur, au Maroc et bientôt au Québec, en Espagne et en Belgique.



KINGFISHER

Anne-Virginie Dissard

Directrice Communication Corporate et RSE



L'idée est que les équipes se saisissent des projets qui leur tiennent à cœur

Le jury récompense votre démarche RSE exceptionnelle en matière d'inclusion : en quoi consiste-t-elle et pour quels publics ?

Il y a plus de 30 ans, le Groupe Kingfisher prenait ses premiers engagements d'entreprise responsable en faveur de la préservation des forêts. Aujourd'hui, notre stratégie RSE se dessine autour de 4 priorités :

- L'inclusion ;
- La lutte contre le changement climatique et la préservation des forêts ;
- Des logements plus respectueux de l'environnement pour nos clients ;
- La lutte contre le mal-logement.

Le mal-logement touche 4,1 millions de personnes en France selon la Fondation Abbé Pierre. Ce sont ces personnes fragiles que nos Fondations Castorama et Brico Dépôt cherchent à aider, en soutenant des associations qui œuvrent au quotidien pour leur offrir un logement décent et parfois un logement tout court. Notre engagement se manifeste à la fois par du soutien financier, du don de produits et de la transmission de savoir-faire, à travers les cours de bricolage solidaires.

Et parce que nous sommes convaincus que ces actions doivent servir à créer du lien social, nous cherchons dans tous nos projets à impliquer nos collaborateurs et à créer des ponts entre eux, les associations et les bénéficiaires des projets. Ces derniers sont également impliqués dans les projets chaque fois que c'est possible, pour renforcer la dynamique d'inclusion.

Comment la holding Kingfisher déploie-t-elle sa politique auprès de ses filiales et enseignes ?

La lutte contre le mal-logement est arrivée naturellement dans notre réflexion stratégique car, pour nos actions de solidarité, il nous semblait essentiel de choisir une cause en lien direct avec notre cœur de métier. Toutes les enseignes du Groupe partagent la même cause, ce qui nous permet d'accroître notre impact.

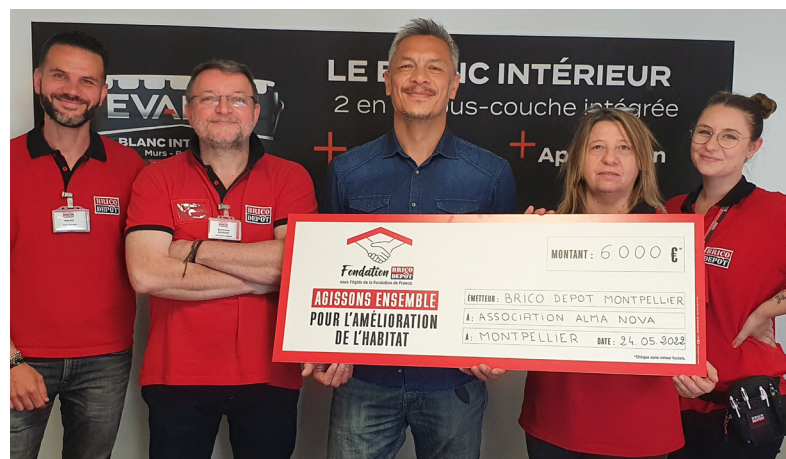
Ensuite, chaque enseigne a la liberté de s'approprier les actions comme elle l'entend. La Fondation Castorama a par exemple développé les chantiers solidaires, lors desquels les collaborateurs de l'enseigne vont, sur leur temps de travail et avec des produits offerts par l'entreprise, rénover des logements pour le compte d'associations. Brico Dépôt propose à ses collaborateurs de se mettre en relation avec des associations à proximité de leur dépôt pour proposer des projets qui seront ensuite soutenus par la Fondation Brico Dépôt.

L'idée est que le Groupe fixe un cadre, qui garantit la cohérence et l'impact ; ensuite les équipes se saisissent des projets qui leur tiennent à cœur.

Comment Kingfisher embarque ses collaborateurs dans sa démarche de responsabilité sociétale et pour quels impacts ?

Notre démarche d'inclusion sociétale des personnes en situation de mal-logement et de précarité n'est possible que grâce à l'action de nos collaborateurs qui donnent de leur temps et de leurs compétences pour accompagner les projets.

Au-delà de la communication, qui est clé pour créer de l'enthousiasme, partager les bonnes pratiques et susciter l'envie d'agir, nous cherchons en permanence des moyens de rendre nos collaborateurs acteurs de nos politiques. C'est une manière de créer de l'engagement, de la cohésion et de répondre à la quête de sens.



GREEN FAMILY

Les Trophées Défis RSE pour valoriser notre démarche pionnière : des produits d'hygiène écologiques au service de la santé

Comment Green Family, PME familiale, concilie-t-elle santé, innovation et transition écologique ?

« Depuis notre création en 2011, nous nous engageons à concevoir des produits performants et sains pour la famille comme pour la planète, en réduisant au maximum le plastique pétrochimique et en bannissant les substances controversées. Audacieusement déterminés, nous voulons révolutionner le monde de l'hygiène, ainsi que tous nos marchés de développement futur, en bousculant les idées établies afin de militer pour des compositions naturelles en toute transparence, sans compromis entre efficacité, naturalité, traçabilité, et impact environnemental. Pour cela nous ambitionnons d'œuvrer à réinventer les pratiques & les méthodes avec notre écosystème, pour favoriser les démarches responsables et transparentes de tous les acteurs envers les consommateurs d'aujourd'hui et de demain. »

Telle est la mission que nous nous sommes donnés depuis notre création en 2011, et que nous avons intégrée à nos statuts en juin 2022. Mettre l'écologie au service de la santé de nos consommateurs. Pour cela nous militons d'une part pour une transparence sur les compositions des produits, mais aussi sur les méthodes et les process du monde de l'hygiène, afin d'apporter toutes les informations nécessaires au consommateur afin qu'il ait conscience des impacts possibles pour sa santé.

Nous remplaçons les matières d'origine pétrochimiques par des matières d'origine naturelle dès que c'est possible. Et tous nos produits sont certifiés par des labels exigeants. D'autre part nous luttons contre l'utilisation de toutes substances controversées, et alertons nos consommateurs sur ce sujet.

Notre communication quotidienne se veut pédagogique pour apporter à chacun les clés de lecture nécessaire pour comprendre les enjeux de notre secteur et de nos produits. Par exemple, nous alertons sur l'utilisation des tampons : lavage des mains avant et après, durée d'utilisation, sensibilisation au syndrome du choc toxique, ...

C'est grâce à notre recherche constante d'innovation que nous arrivons à proposer les produits les plus naturels possibles. Et cette naturalité est bien sûre au service de la santé !

Quelle est la démarche RSE de votre entreprise et comment impacte-t-elle votre marque Love & Green ?

Depuis notre création nous ne voulons pas faire de compromis entre attentes consommateurs et enjeux environnementaux & sociétaux.

Nous portons 4 valeurs fortes : naturel, santé, humain, audace auprès et avec toute notre chaîne de valeur (Collaborateurs, Clients, Fournisseurs, Consommateurs).

Nous les déployons selon une démarche éprouvée se basant sur une recherche continue d'alternatives et d'innovation en terme de composition d'origine naturelle, des certifications & labels cré-

Céline Augusto
Co-fondatrice



dibles et contrôlés par un tiers indépendants, une transparence totale sur nos produits, nos process, nos méthodes, et nos engagements, une efficacité toujours la mieux disante.

Nous pouvons réaliser tout cela grâce à nos 35 collaborateurs motivés et engagés dans ces défis, et à nos usines partenaires à la pointe de l'innovation, de l'amélioration continue, et de la R&D. Notre marque Love & Green est le reflet de ce travail quotidien de notre écosystème.

Votre entreprise agit auprès de publics plus ou moins vulnérables. Quelles actions menez-vous pour améliorer les déterminants de santé et pour quels impacts ?

Nous avons à cœur de proposer nos produits à tous les consommateurs. Conscients que faire le choix de la naturalité et d'exigences RSE élevées auprès de nos usines à un impact sur le prix de vente de nos produits, nous recherchons à proposer autrement nos produits aux consommateurs vulnérables.

Nous nous engageons dans des démarches tant de mécénat auprès d'associations qui répondent à ces besoins de familles précarisées, que de partenariats engagés nécessitant de revoir nos marges.

L'aide aux familles précaires et notamment aux mères isolées, et la lutte contre la précarité menstruelle sont des sujets qui nous tiennent particulièrement à cœur : nous œuvrons auprès de différentes associations, l'ADSF – Agir pour la Santé des Femmes ou encore Mamama, pour réaliser des dons réguliers de produits et ainsi accompagner les femmes et mamans. Ce qui représente 50 000 produits bébés et femmes en 2022.

Nous avons aussi aidé en ce début d'année l'association Mécénat Chirurgie Cardiaque, permettant à des enfants atteints de malformations cardiaques originaires de pays défavorisés de se faire opérer en France lorsque cela est impossible dans leur pays faute de moyens techniques ou financiers. Nous avons fait don de 500 produits bébés pour les familles qui accueillent ces enfants.

Parallèlement, nous avons gagné deux appels d'offres qui sont deux très beaux projets : la distribution gratuite de nos produits d'hygiène féminine dans toutes les épiceries solidaires de l'ANDES, et toutes les résidences du CROUS, avec notre partenaire Cleanitud. Et nous sommes partenaires de l'ANDES, Association Nationale de Développement des Epicerie Solidaires, afin de proposer nos produits accessibles à toutes. En 2022 c'est 2,5 millions de protections distribuées à plus de 60 000 femmes grâce à ce partenariat. Ces projets permettent aux jeunes étudiantes, et femmes précaires d'utiliser des produits avec une composition exigeante, prenant soin de leur intimité. Besoin essentiel, qui devrait pouvoir être proposé à toutes les femmes.



CITIZ OCCITANIE

Alexandre Jouaville
Directeur Général



Devenir un acteur de la transition ne peut que commencer par le partage du pouvoir et de la valeur

Citiz Occitanie est un opérateur d'autopartage coopératif basé sur l'économie de la fonctionnalité. En quoi consiste-t-il et à quels enjeux répondez-vous ?

L'autopartage consiste à accéder à des centaines de véhicules dans son quartier, dans sa ville et dans la région, disponibles 24h/24 et 7j/7 : on réserve la voiture de son choix, pour ensuite aller la récupérer sur le lieu et à l'heure choisie en toute autonomie. Les foyers n'ont donc plus besoin de posséder une voiture qui reste finalement stationnée 95% de son temps de vie.

C'est le fait d'en louer une de temps en temps, pour une heure ou plus, qui permet d'économiser les ressources liées à la fabrication de chaque voiture et d'en optimiser l'usage. En identifiant précisément leurs besoins en avance, les citoyens remettent en question leur besoin de la voiture et favorisent finalement les transports en commun, le vélo, la marche à pied... Cela permet d'avoir moins de voitures en ville, donc moins de bruit, moins de pollution, un meilleur environnement, et une meilleure santé !

Vous êtes un acteur de l'ESS, comment concilier économie sociale et solidaire, RSO et mesure d'impact ?

Citiz Occitanie est un acteur de l'ESS de par son statut de Société Coopérative d'Intérêt Collectif, qui assure le partage du pouvoir et de la valeur : toutes les parties prenantes associées au projet – clients, salariés, acteurs publics, partenaires privés... ont le droit à une voix, et ce quel que soit le montant investi au capital. Notre but non lucratif garantit la recherche de l'intérêt général.

Mais cela n'empêche pas l'entreprise d'aller plus loin : en faisant un diagnostic de notre politique RSE, nous réalisons la multitude d'actions que nous pouvons mener pour être un acteur exemplaire de la transition écologique et sociale. C'est en démarrant par la mesure d'impact que nous venons vérifier que notre activité agit concrètement en faveur de la société – par la démotorisation des individus, et par la complémentarité de notre service avec l'offre de transport public qui accentue l'effet de multimodalité.

La gouvernance partagée au sein de l'équipe salariée et du CA garantit l'épanouissement professionnel et le bien-être au travail. L'évaluation de nos fournisseurs, selon une grille de critères éthiques (comme son ancrage local), mais aussi la politique d'achat d'occasion pour diminuer nos déchets, nos bilans carbone ou l'intégration de nos externalités environnementales et sociales dans notre bilan comptable... Toutes ces initiatives reflètent la volonté de l'entreprise d'améliorer constamment son impact sur la société.

Quelle est la place de l'innovation dans la pérennité de votre coopérative et sa gouvernance ?

L'innovation est au cœur de l'activité de Citiz Occitanie car nous la pratiquons à tous les niveaux. Sur le plan technologique, nous sommes challengés par la nécessité d'électrifier notre flotte.

Nous devons également constamment améliorer notre expérience utilisateur (système embarqué, appli mobile...) dans un marché de plus en plus concurrentiel, et ce afin de maintenir un service attractif, de qualité et facilement accessible.

Citiz pratique également l'innovation de service, et ce à plusieurs échelles : nous sommes le premier opérateur

- À avoir proposé à la fois l'autopartage en trace directe (free-floating) et en boucle ;
- À avoir construit un maillage national par la mise en commun d'un réseau de coopératives ;
- Et à avoir créé un nouveau service, la zone « Flex » (un mix entre la trace directe et la boucle), pour répondre à la demande croissante des habitants.

Enfin, notre innovation sociale est démontrée par une méthodologie de travail, à la fois évolutive et toujours adaptée en fonction des spécificités du territoire dans lequel nous nous implantons : nous coconstruisons chaque modèle avec la collectivité qui nous accueille dans une dynamique partenariale.



©Christophe Urbain

IMANIS

Sandra Baret

Directrice qualité, RSE et développement



Promouvoir le respect des droits humains des personnes avec qui nous interagissons

Association dans le secteur social et médico-social, en quoi consiste la démarche RSE d'IMANIS ?

IMANIS affiche officiellement ses engagements RSE depuis de nombreuses années, notamment par l'obtention du Label LUCIE régulièrement renouvelé depuis 2013.

Comme tant d'autres, notre secteur est confronté à des contraintes économiques, sociales et environnementales de plus en plus fortes avec, en parallèle, une augmentation des attentes du public en termes de qualité et d'accompagnement.

Par ailleurs, ce secteur est contraint (depuis la Loi 2002-2) à la mise en œuvre de démarches d'amélioration continue de la qualité au sein de ses organisations.

Le concept de RSE est donc naturellement venu enrichir le processus qualité (traditionnellement centré sur la personne accueillie) en écoutant et en s'adressant aux différentes parties prenantes (familles, salariés, autorités de tarification et de contrôle, opinion publique, etc.).

La RSE permet ainsi de concilier la mission d'accompagnement des personnes vulnérables avec une gestion responsable et durable de nos activités, de nos outils de travail, justifiant la dépense « à bon escient » de chaque euro d'argent public.

À quels enjeux sociaux et solidaires répondez-vous et comment mesurez-vous l'impact de vos actions ?

Notre gouvernance associative a toujours à cœur d'être au plus près des défis et enjeux qui intéressent notre société, car ce sont, en partie, les personnes que l'on accompagne au quotidien qui la composent. Enjeux sociaux, environnementaux et économiques encouragent chaque jour l'amélioration de nos pratiques et engagent par là même notre responsabilité.

Ainsi, nous promovons le respect des droits humains des personnes avec qui nous interagissons : personnels, individus accompagnés... Nous nous engageons à protéger ces personnes et leur dignité, notamment en interdisant la discrimination et en promouvant l'égalité des chances. Pour ce faire, nous menons une stratégie managériale adaptée afin de pérenniser l'activité et favoriser des relations et une ambiance sereines au travail.

Notre raison d'être est de « construire ensemble un avenir plus autonome », et donc, de permettre aux personnes accompagnées qui le souhaitent et/ou qui le peuvent, d'être suffisamment fortes pour s'épanouir sans nous dans un monde complexe. Tout au long de leur prise en charge, nous nous attachons à leur transmettre nos valeurs, de bonnes habitudes de vie, à être des « consommateurs » solidaires et responsables, des citoyens engagés et des ambassadeurs de la RSE.

Nous avons récemment finalisé notre Agenda stratégique 2030. Structurant la ligne de conduite associative pour les années à venir, ce document est composé d'objectifs priorités par le comité de pilotage balayant les champs environnementaux, économiques et sociaux, il est actuellement co-construit sur la base des propositions des équipiers et des administrateurs dont la faisabilité est étudiée au cas par cas par le Conseil d'administration. Les objectifs sont très concrètement rédigés et assortis de délais de réalisation et d'indicateurs de suivi.

Vous êtes à l'initiative du Jard'IMANIS, comment cette initiative se lie-t-elle à votre activité principale ?

Depuis déjà 2 ans, ce jardin associatif permet à la fois d'approvisionner une économie solidaire, d'entretenir le lien social, la convivialité ainsi que l'échange de savoirs par le biais notamment d'ateliers « potager ».

Avec le choix et la mise en place de cette action, IMANIS s'est fixée comme objectifs de favoriser l'insertion, l'aide et l'équilibre alimentaire, la sensibilisation à l'environnement, le développement de la vie sociale.

C'est aussi une source de récolte destinée à alimenter les rayons de l'épicerie sociale en fruits et légumes frais, locaux et de proximité. On retrouve également ces produits de la terre aux menus des établissements de l'association, et dans les paniers hebdomadaires proposés aux équipiers et administrateurs qui le souhaitent.



BANDE DE CHEFFES



Charlotte Leluc
Fondatrice



Astrid Sultan
Responsable de Développement

Favoriser l'inclusion grâce à notre entreprise de traiteur solidaire et écoresponsable permettant à des femmes réfugiées d'accéder à une activité salariée

À quels enjeux répond l'activité de Bande de Cheffes ?

Développer cette activité de traiteur propose d'améliorer les conditions d'accès au marché du travail pour des personnes en difficulté d'emploi, le secteur de la restauration étant encore largement préempté par les hommes, et de faire évoluer les modes de consommation et de production. Nous leur proposons un parcours professionnel au sein de l'entreprise, pour valoriser leur savoir-faire, acquérir des compétences techniques et devenir financièrement indépendante, pour une meilleure inclusion dans la société, le développement de leur assertivité et leur prise de responsabilité. Nous les accompagnons à devenir des ambassadrices, prendre la parole lors de certains événements et prendre en charge l'organisation de prestations, contribuant à l'amélioration de leur bien-être, leur estime d'elles-mêmes, leurs relations avec leurs proches.

Un autre enjeu : la création de lien. Chaque prestation est l'occasion d'interactions et d'échanges entre les cheffes et les clients. En retour, c'est pour elles une meilleure acceptation par la société d'accueil et pour les clients la possibilité de porter un autre regard sur les femmes réfugiées et l'immigration en général. Au-delà de l'enjeu social ou de solidarité, Bande de Cheffes répond à un enjeu sociétal dès lors que les flux migratoires augmentent, notamment pour des raisons écologiques, impactant autant les personnes exilées que les sociétés d'accueil.

En outre, au-delà d'une offre de restauration écoresponsable, nous sensibilisons nos clients à une transition alimentaire grâce à une offre culinaire variée, bio, locale et de saison, avec une possibilité de s'ouvrir à de nouvelles saveurs et de modifier ses habitudes alimentaires, pour des impacts positifs sur la santé.

L'impact environnemental est pris en compte tout au long de la chaîne alimentaire. Nous utilisons des produits de saison, bio, achetés localement et en circuits courts. Un mode de transport écologique et durable : les livraisons suivent une logistique optimisée ou raisonnée et les distributions clients se font à vélo avec notre partenaire OLVO, une coopérative de cargonauts, cycliste vélo cargo ou bien en véhicule électrique. Une politique zéro déchets, avec le recyclage ou la valorisation de nos déchets organiques et non organiques, et une recherche permanente de nouvelles recettes zéro-déchets. L'utilisons exclusive de vaisselle en verre. Une politique anti gaspi : les restes et invendus sont donnés à des associations (centre d'hébergement Emmaüs Solidarité).

Notre démarche écoresponsable a été validée par l'obtention de deux labels courant 2022, Ecotable et Food Index for Good (FIG).

Quelle est la place de l'innovation dans votre projet vis-à-vis de vos parties prenantes ?

La manière dont fonctionne notre entreprise nous permet d'innover sur toute la chaîne de valeur de notre activité. Nous transformons, nous expérimentons, nous hybridons. Que ce soit en cuisine, au sein de notre organisation mais aussi avec nos parties prenantes. Bande de Cheffes a noué des relations partenariales avec les fondateurs ou gestionnaires des différents tiers-lieux et lieux culturels au sein des-

quels elle a choisi d'opérer, à partir de valeurs communes de solidarité et d'écoresponsabilité. A ce jour, nous offrons des prestations de restauration et d'animation des lieux au sein de la Gaîté Lyrique et au théâtre National de la Danse de Chaillot. Nous travaillons le plus possible avec des entreprises locales issues de l'ESS, que nous associons aux différentes étapes de notre gestion en fonction de la nature de leur activité : logistique, gestion des déchets, formation technique en alimentation durable. Nous avons des partenariats avec la coopérative OLVO sur le volet logistique, la Coop Bio d'Île de France, le Zigam, Let it BIB et bientôt les Alchimistes, sur le volet valorisation des déchets organiques.

Bande de Cheffes a également mis en place des partenariats pour développer des ateliers cuisine opérés par les cheffes cuisinières réfugiées : avec le Haut-Commissariat aux Réfugiés des Nations-Unies, pour des ateliers avec les élèves d'établissements scolaires, et avec Emmaüs Solidarité pour des ateliers auprès des personnes accompagnées et hébergées par l'association. D'autres partenariats sont en cours notamment avec des entreprises clientes.

Jeune start-up, quelles sont les perspectives de développement de Bande de Cheffes en France et à l'international ?

Après 2 ans d'existence et une croissance autofinancée nous souhaitons consacrer les 3 prochaines années à la stabilisation de notre modèle économique et organisationnel ainsi qu'à assoir notre ancrage local. Nous prévoyons un premier changement d'échelle à partir de fin 2024, qui se concrétisera par l'ouverture et l'exploitation d'un laboratoire/cuisine où nous proposerons également une offre de restauration sur place et à emporter. La mise en place d'une politique de gestion des Ressources humaines et un programme de formation. Le développement d'une nouvelle offre avec la mise en place d'ateliers pour accompagner la transition alimentaire (sensibilisation au goût et apprentissage par le geste). Nous souhaitons également créer une association pour distinguer l'activité purement commerciale, de l'activité qui soutient l'accès à une alimentation durable pour tous grâce à des prestations traiteur gracieuses, des dons alimentaires et le développement des ateliers cuisine.

A partir de 2027, nous envisageons de transposer le modèle de Bandes de Cheffes dans d'autres villes avec un déploiement national. Nous souhaitons que notre structure garde une « petite taille » en Île de France pour conserver la qualité d'accompagnement sur mesure de nos cheffes, de relation que nous avons avec nos partenaires, et transposer notre modèle à moyen terme dans 2 ou 3 villes moyennes sur le territoire français, puis à l'étranger.



GROUPE MACIF

Sabine Bonnard

Responsable Handicap- Accessibilité
Direction de l'Engagement



L'inclusion doit nous permettre de ne laisser personne de côté, un objectif ambitieux mais essentiel

MACIF est à l'initiative du projet Paloma. Comment est née cette innovation et à quels enjeux sociétaux répondez-vous ?

La mise en place de ce service de traduction en LSF (Langue des Signes Française) avec Paloma est le fruit d'une stratégie d'innovation et d'engagement social porté au plus haut niveau par la Macif. L'inclusion fait partie de l'ADN Macif et notre engagement pour une meilleure prise en compte des besoins spécifiques de nos sociétaires en situation de handicap est historique. Nous fêterons les 20 Ans de « Macif Sourds » l'année prochaine.

Le service Paloma, l'avatar MACIF traducteur en LSF, s'inscrit en pleine continuité de notre stratégie d'innovation avec un impact positif. Après avoir été l'inventeur du constat amiable, la Macif a à nouveau innové en le rendant inclusif, grâce aux explications en LSF de Paloma. Ce service a été mis à la disposition de tous, sans exception, sociétaires ou non, sourds -avec de la LSF- comme entendants -avec les sous-titres-, sans oublier les personnes éloignées du français grâce à son langage simplifié.

Cette innovation est née pendant la crise sanitaire, et issue d'une collaboration réussie entre la MACIF et une jeune start-up KEIA, issue de la handitech.

A l'origine et grâce à notre proximité avec la communauté sourde, il y a une prise de conscience que les informations essentielles à la protection, nos garanties, nos outils tels que le constat amiable n'étaient en réalité pas complètement compréhensibles.

Ensuite, on peut dire que la crise sanitaire avec ses situations d'urgence, a agit comme un catalyseur d'innovation en faisant émerger une nouvelle forme d'exclusion. De fait, en plus de l'isolement social, les personnes sourdes, avec des difficultés de lecture, ont dû faire face à un isolement numérique.

Conscient de l'impact de cette digitalisation sur les sociétaires empêchés de lire, la Macif qui était déjà engagée dans une politique d'accessibilité au sens large a accéléré sa transformation digitale en la rendant plus inclusive, pour que la technique qui est « une solution » ne devienne pas « un problème » pour les personnes sourdes notamment.

Comment ce nouveau dispositif s'inscrit-il dans la politique globale d'inclusion de MACIF ?

L'inclusion à la Macif est avant tout un vecteur d'innovation. Force est de reconnaître que notre écosystème mutualiste est un terreau fertile qui favorise l'émergence de solutions innovantes et inclusives.

Avant Paloma en 2004, la Macif a créé son premier dispositif d'accessibilité « Macif sourd », né de la volonté d'un représentant de sociétaire, qui nous a permis d'être le premier assureur à rendre nos services téléphoniques accessibles pour les sourds avec Sourdline.

Nous avons également été le premier assureur à rendre notre documentation accessible en braille et caractères agrandis grâce à notre partenaire HandiCaPZero.

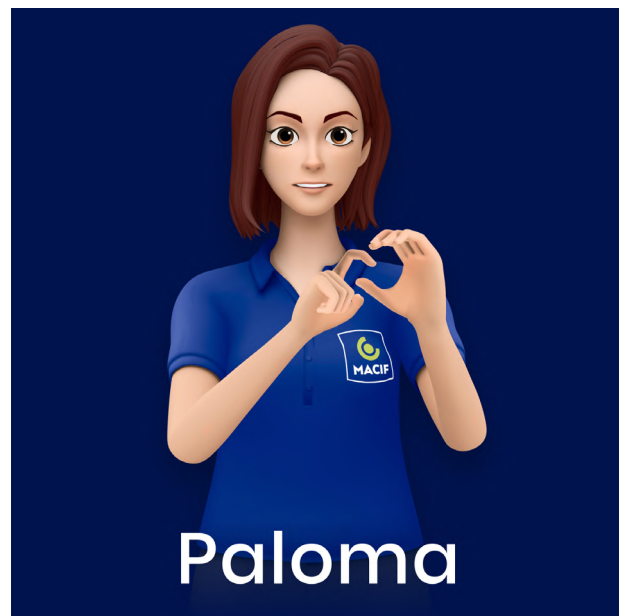
Aujourd'hui, au travers de notre programme Egalis, l'inclusion des besoins spécifiques est intégrée très en amont des projets, ce qui constitue une réelle transformation. L'accessibilité est pensée globalement avec une déclinaison opérationnelle spécifique selon qu'il s'agisse d'accessibilité téléphonique, numérique... Nos solutions d'assurance sont également pensées au travers du prisme des besoins particuliers.

L'inclusion doit nous permettre de ne laisser personne de côté, un objectif ambitieux mais essentiel.

Comment mesurez-vous l'impact de cette innovation sur vos publics et sur la démarche globale RSE du groupe MACIF ?

La communauté sourde dans toute sa diversité a été associée à la conception et à l'évolution de ce service, ce qui nous a permis d'avoir une mesure d'impact par la cible. L'analytique sur notre site internet nous permet d'observer une attractivité de ce service sans pour autant pouvoir affirmer que l'appétence émane uniquement du public sourd ou d'une cible plus large.

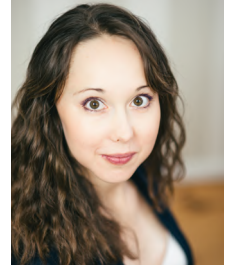
Comme composant de l'engagement sociétal, Paloma contribue à une dynamique globale d'innovation et d'accessibilité pour le plus grand nombre.



SCE VIGNOBLES ROUSSEAU



Laurent Rousseau
Gérant



Lucie Rousseau Waldmann
Responsable technique et qualité

Nous promovons le respect des droits humains des personnes avec qui nous interagissons.

Entreprise viticole, comment conciliez-vous votre activité et une démarche RSE ?

Lucie : Notre démarche RSE s'est construite progressivement. Elle a démarré il y a environ 15 ans, grâce à l'impulsion de Laurent, dont les activités de juge Prud'homme ont permis de prendre conscience de la marge de progrès énorme qui existait dans le milieu viticole (en terme social et de respect du droit du travail). Progressivement il a amélioré les pratiques sociales de l'entreprise familiale, et chaque année nous essayons de pousser le curseur un peu plus loin, avec des projets simples et peu coûteux, mais efficaces et qui ont du sens pour nous.

Parallèlement à ça, Laurent était persuadé que la culture de la vigne devait elle aussi être remise en question pour être plus respectueuse de l'environnement. Il a fait certifier l'exploitation Agriculture Raisonnée dès 2009. En parallèle, il certifiait ce millésime également en Terra Vitis. Lorsque l'Agriculture Raisonnée s'est transformée en HVE en 2012, notre entreprise a servi de site de test pour accueillir le premier audit national de l'AFNOR. Depuis, nous sommes toujours en lien avec l'AFNOR et nous avons renouvelé l'expérience du « site pilote » fin 2022 pour la nouvelle version d'HVE.

Ainsi, petit à petit les démarches sociales, environnementales, mais aussi de sécurité alimentaire (nous sommes certifiés IFS depuis 2021) se sont accumulées les unes aux autres sans avoir conscience que tout cela constituait les préceptes de la RSE. Aujourd'hui, nous avons un poste dédié quasiment uniquement à la QHSE et au RSE. Cependant, nous restons tous polyvalents, et à l'affût de bonnes idées !.

Les Vignobles Rousseau est une TPE familiale. Quels sont les moyens humains et financiers mis en place pour réduire ses impacts négatifs ?

Laurent : Il n'y a que le poste de Lucie et le mien que l'on peut identifier comme dédiés au développement de la démarche RSE, mais nous avons chacun beaucoup d'autres responsabilités. Nous n'avons aucun budget à allouer au RSE, malheureusement ou heureusement ? Cela nous pousse à trouver des solutions de bon sens, peu coûteuses et efficaces. D'un point de vue social il est assez facile d'améliorer ses pratiques internes sans avoir de budget : améliorer la communication, soigner les recrutements, intégrer les salariés dans les décisions d'entreprise, former nos salariés en fonction de leurs capacités et de leurs souhaits pour garantir leur progression et leur épanouissement, etc...

D'un point de vue environnemental, l'impact financier peut être plus important selon les années, puisque la réduction des intrants (baisse des IFT) peut conduire à des pertes de rendements (donc des pertes financières), le remplacement du désherbage chimique par le désherbage mécanique nécessite plus de passages donc est plus onéreux en main d'œuvre et en carburant. La plantation de haies, d'arbres, et le semis de jachères mellifères ont également un coût, mais relativement négligeable et surtout elles sont étalées sur plus de 15 ans.

Nous impactons le coût de nos pratiques sur nos prix de vente, nos clients savent qu'ils achètent des vins à « valeur ajoutée », ce qui justifie le prix.

Acteur économique sur votre territoire, en quoi consiste votre politique d'inclusion et d'égalité chez Les Vignobles Rousseau ?

Laurent : Nous agissons de plusieurs manières pour l'égalité : déjà nous garantissons l'égalité de salaire à poste égal, et nous adaptons les postes pour qu'ils soient accessibles à tous les sexes, à toutes les morphologies : choix des tracteurs selon réglages des sièges, choix de pulvérisateurs maniables, facile à atteler, à utiliser, à nettoyer (...), systèmes de doubles poulies dans le chai, abandon des conditionnements par 12 pour du 6 (plus légers à manipuler), achat d'un transpalette électrique, ...

En termes d'inclusion, nous avons notamment un partenariat local avec un établissement médico-social (EPMSD Jean-Elien JAMBON) depuis plus de 12 ans : chaque semaine, des jeunes en situation de handicap viennent avec leur accompagnatrice apprendre les métiers de la vigne et du conditionnement pendant une journée. Ils participent également aux vendanges sur nos parcelles de Pomerol. Le but est de leur faire découvrir nos métiers, de les intégrer à notre équipe dès que c'est possible, et d'offrir à ceux qui le souhaitent un emploi ou un stage.



ASSOCIATION SOLIDARITÉ POUR LES SOIGNANTS

Anne Roumanoff
Présidente Fondatrice



J'aimerais pouvoir continuer, il y a tant à faire.

Une association d'intérêt général a un impact uniquement à travers un réel engagement et des actions auprès de ses parties prenantes ; comment conciliez-vous engagement associatif et vie professionnelle ?

Le début de l'association a nécessité beaucoup de temps personnel pour tout mettre en place et trouver des ressources financières. Aujourd'hui j'ai une équipe incroyable, très investie et qui travaille beaucoup, et nous avons une méthodologie pour les processus d'aides qui fonctionne.

Le plus compliqué n'est pas de faire émerger les besoins des soignants pour leurs salles de repos, ni de les budgéter, de passer les commandes, ni mêmes les suivis humain et administratif. Le plus compliqué c'est vraiment de trouver les fonds. On dirait que les soignants ne sont plus dans les priorités alors que les besoins sont toujours aussi criants.

J'aime faire plusieurs choses en même temps, et quand je suis passionnée par un sujet je le fais à fond, donc je parviens très bien à tout concilier. Ça me donne même une espèce de respiration dans mon métier.

Ce que je trouve beau dans le caritatif, ces élans de générosité qui transcendent les intérêts individuels et qui redonnent confiance en la nature humaine.

Quelle est la genèse de l'association Solidarité pour les soignants ?

En mars 2020, donc au début de l'épidémie de Covid-19, j'animais une émission quotidienne à la radio et je voulais donner la parole aux soignants. J'ai commencé par récolter leurs besoins via les réseaux sociaux et j'ai été submergée de demandes de soignants en détresse qui n'avaient pas de masques, de gants, de surblouses etc. Pendant plusieurs jours j'ai partagé les demandes qui ont été entendues : dons d'équipements de protection d'autres professionnels, repas livrés par des citoyens volontaires, etc. J'ai compris que le besoin était tel qu'il fallait passer à un projet de plus grande ampleur.

J'ai alors créé une association, d'abord avec un groupe d'amis sur WhatsApp, puis en cherchant des bénévoles sur les réseaux sociaux. Au début c'était sur nos fonds personnels, puis on a commencé à lever des fonds avec l'aide de l'entrepreneur Jean-Pierre Bansard, puis avec une vente aux enchères sur Drouot Digital.

Très vite l'équipe de bénévoles a grossi. À la fin du confinement on avait une trentaine de bénévoles, un entrepôt avec un ancien de La Croix-Rouge et des visios étaient organisées presque tous les jours.

C'était éreintant mais fructueux.

En juin 2020, il n'y avait plus de problèmes d'équipement de protection ; j'ai décidé d'utiliser les fonds restants pour améliorer l'équipement des salles de repos des soignants. Et là, j'ai découvert l'immensité des besoins. C'était vertigineux !

Plusieurs Fondations nous ont beaucoup aidés – Fondation En-gie, Fondation de France, Fondation des Hôpitaux... – , ainsi que les conseils régionaux d'Île de France, d'Occitanie et de Provence-Alpes-Côte d'Azur.

À quels enjeux sociétaux répondent vos actions et comment sont mesurés les impacts sur vos publics ?

Les salles de repos des soignants sont souvent meublées de façon disparate, avec parfois des meubles de récupération, de l'électroménager apporté par les médecins eux-mêmes. C'est plutôt choquant quand on y pense : des gens altruistes, payés au lance-pierre avec des horaires extensibles et qui n'ont même pas un endroit décent où se ressourcer. Les cafetières fuient, les fauteuils sont inconfortables, les micro-ondes ne chauffent pas bien, la vaisselle est usagée...

Heureusement, la Fondation des Hôpitaux s'est emparée de ces problèmes en montant de très beaux projets, mais les besoins sont incommensurables.

Souvent il n'y a pas de véritable budget affecté à ces salles de repos, le processus de commandes publiques est très lourd, les centrales d'achat vendent souvent à des prix exorbitants des équipements de base, et ce sont les soignants qui en pâtissent. Avec moins de 500 euros par salle de repos, on peut vraiment améliorer grandement le quotidien des soignants.

Comment envisagez-vous la pérennité de l'association avec notamment la prise en compte des enjeux environnementaux ?

La pérennité de l'association doit passer par des financements durables.

D'autre part, on prend en compte les enjeux environnementaux en privilégiant notamment les cafetières broyeuruses pour éviter les capsules qui sont chères et pas toujours biodégradables. On limite les transports grâce à des partenariats avec des acteurs locaux quand c'est possible et les commandes sont regroupées au maximum pour un même hôpital.

À l'avenir, j'aimerais beaucoup pouvoir établir un partenariat avec les ARS ou le ministère de la Santé, mais il semble qu'administrativement ce soit assez compliqué. Tout le monde nous dit que nos actions sont formidables mais quand il s'agit de dégager des fonds pour nous aider à les poursuivre c'est plus compliqué.

À ce jour, on a amélioré l'équipement de 2500 salles de repos dans toute la France ; j'aimerais pouvoir continuer, il y a tant à faire.





Partenaires

“

Nous devons freiner le changement climatique, atténuer ses conséquences et nous adapter à ses effets. Nous devons stopper l'effondrement de la biodiversité qui nous est si nécessaire pour vivre sur la base des services que la nature rend gratuitement.

Nous devons construire une économie sobre en énergie, qui fait le pari de la circularité des procédés de production et de l'économie des ressources naturelles, et totalement fondée sur la nature.

Il s'agit de notre enjeu commun.



Sarah El Hairry,

Secrétaire d'État auprès du ministre de la Transition écologique et de la Cohésion des territoires, chargée de la Biodiversité.

L'ADEME est l'opérateur principal de l'Etat pour la mise en œuvre de la transition écologique.

Répartis sur 28 sites en métropole et en outre-mer, les plus de 1000 salariés de l'Agence développent depuis 30 ans une expertise des enjeux de la transition écologique qui fait référence à l'échelle nationale et européenne.

Etudes, financement de projets, conseil, communication, développement d'outils et de méthodologies etc... l'Agence déploie des moyens d'actions variés. Dans tous les domaines - énergie, économie circulaire, alimentation, mobilité, qualité de l'air, adaptation au changement climatique, sols... - nous mobilisons les citoyens, les acteurs économiques et les territoires, en leur donnant les moyens de progresser vers une société économe en ressources, plus sobre en carbone, plus juste et harmonieuse.

Par exemple, en pleine accélération pour porter les ambitions du gouvernement et aiguiller le massif effort d'investissements pour la décarbonation des entreprises, 26 appels à projets ont été lancés par l'ADEME en 2022 dans le cadre du plan France 2030 : soutenir le développement de briques technologiques pour les systèmes énergétiques, l'hydrogène décarboné, la décarbonation des procédés industriels ou la création de filières biosourcées.

L'enjeu de formation et de montée en compétence des acteurs locaux compte également parmi les principales ambitions de l'Agence : 30 000 maires seront formés, venant

compléter l'offre de formation déjà à disposition. Nous avons également développé des programmes d'accompagnement personnalisés pour aider à la définition et la mise en place de stratégies holistiques. « Territoires Engagés pour la Transition Écologique » propose par exemple un dispositif concret et modulable assorti d'outils opérationnels pour structurer un projet de territoire autour de deux référentiels, Climat-Air-Énergie et Économie Circulaire. 350 collectivités se sont déjà engagées sur ce programme, couvrant près de 50 % de la population française.

La recherche et la prospective sont également des enjeux forts pour l'Agence qui poursuit ses travaux de prospective « Transition(s) 2050 », collabore avec les acteurs de la recherche sur tout le territoire, finance des projets de R&D des entreprises, accompagne de nombreuses thèses...

Enfin, décrypter, faire comprendre, donner des clés aux citoyens est un travail primordial car il met chacun en position d'agir, et non pas seulement de recevoir l'information. Les guides et conseils de l'ADEME ont une résonnance importante, notamment dans les médias, parce qu'ils sont fondés sur une expertise reconnue et des solutions qui ont fait leurs preuves.

Retrouvez tous les services de l'ADEME : agirpoulatransition.ademe.fr

Découvrez ADEME Magazine pour être informé des actualités chaque mois : infos.ademe.fr

BNP PARIBAS REAL ESTATE

Parmi les leaders européens de l'immobilier, BNP Paribas Real Estate rassemble des expertises complémentaires qui intègrent l'ensemble du cycle de vie d'un bien immobilier : Promotion, Transaction, Conseil, Expertise, Property Management et Investment Management.

Notre présence sur l'ensemble des grands métiers de l'immobilier nous donne une vision panoramique du secteur, au bénéfice de nos clients et parties prenantes.

Avec 5 400 collaborateurs en Europe, en Asie et au Moyen-Orient, BNP Paribas Real Estate conjugue un excellent maillage régional et une organisation internationale, avec l'ambition de répondre à un défi majeur : anticiper les mutations économiques, sociales et environnementales pour inscrire l'immobilier d'aujourd'hui dans la ville de demain.

Le secteur de l'immobilier est en pleine mutation, bousculé par le changement climatique, le numérique et les nouveaux modes de travail et de vie. Dans nos différents métiers, nous développons des solutions pour anticiper et faire face aux enjeux environnementaux, mais également pour répondre aux nouvelles exigences et nouveaux usages de nos clients (qu'ils soient investisseurs, entreprises, particuliers ou collectivités) et ainsi jouer un rôle clé dans la transformation urbaine. En effet, notre manière de vivre change, de nouvelles technologies influencent nos comportements et rendent les échanges plus fluides. La ville doit s'adapter à ces évolutions et impliquer tous ses acteurs. Nous prenons en compte ces évolutions dans nos offres de

produits et services, afin qu'ils soient plus efficaces sur un plan énergétique et aussi plus respectueux de l'environnement et des utilisateurs.

Nous considérons que la RSE est un facteur de performance économique pour nos clients, partenaires et collaborateurs. C'est également un vecteur d'attraction et de fidélisation des talents. Véritable levier d'innovation, elle contribue à maintenir sur le long terme notre position d'acteur majeur de l'immobilier en Europe. C'est cette vision que traduit notre stratégie RSE « Inspire Real Estate 2020 ».

Site internet : realestate.bnpparibas.fr/fr

Catherine Papillon
BNP Paribas Real Estate

« Les entreprises doivent jouer un rôle moteur dans la transition environnementale et sociale ; il est de notre responsabilité de travailler ensemble afin de mettre en lumière et soutenir les bonnes pratiques à déployer. C'est pour cela que nous soutenons les Défis RSE.



Bpifrance, né en 2013 du rapprochement des métiers du financement et de l'investissement, s'est depuis enrichi de nouveaux métiers et de nouvelles compétences (accompagnement, assurance export, accompagnement à la création) et compte aujourd'hui près de 3000 collaborateurs au service d'une seule mission : soutenir la croissance durable des entreprises, l'emploi et la compétitivité de l'économie, par son soutien et son accompagnement.

Il s'agit, autrement dit, de les amener à grandir, innover, créer de la valeur, et donc, de les accompagner vers un modèle durable et performant, quelle que soit leur taille, et quels que soient leurs besoins, dans un véritable continuum d'offres adaptées à tous les cas, et en partenariat avec les écosystèmes financiers et territoriaux.

L'entreprise durable et performante prend en compte tous les impacts de ses activités, et les transforme en opportunités de croissance : attentive à ses collaborateurs, elle attirera les talents nécessaires à son fonctionnement dynamique et innovant; la sobriété dans la consommation des ressources, une supply-chain reposant sur des relations de partenariat et des circuits courts, garantiront la sécurité des approvisionnements et la continuité de la production, pousseront à l'innovation pour faire toujours mieux ; il s'agit ainsi, de combattre et/ou s'adapter aux conséquences du changement climatique, qui concerne aujourd'hui toutes les activités, de l'industrie ou du tertiaire ; une gouvernance ouverte à la diversité des profils –parité, indé-

pendants– enrichit la capacité à transformer l'entreprise. L'entreprise durable et performante est donc, nécessairement, une entreprise qui a intégré la RSE dans sa stratégie, qui donne du sens, parfois sans la nommer ou la structurer.

Pour Bpifrance, le parti pris est d'accompagner au mieux les entreprises dans cette démarche d'innovation et de création de valeur, avec quatre leviers d'action : nos clients d'abord, de la start-up à la grande entreprise, soit avec une offre de sensibilisation ou d'accompagnement adaptée à chacune, soit en leur donnant la parole sur leurs stratégies et leurs modèles, nos métiers, banquiers ou investisseurs au contact direct des entreprises, les administrateurs salariés ou non-salariés de Bpifrance qu'ils représentent dans les conseils des sociétés où nous avons une participation, et qui sont amenés à y parler de RSE.

Enfin, bien entendu, nous déclinons en interne, dans nos pratiques, les engagements pris dans notre charte, et sensibilisons et entraînon nos collaborateurs.

Notre objectif : faire comprendre aux entreprises que la RSE est un vrai levier de transformation de l'entreprise, totalement connecté à ses enjeux et son fonctionnement, à l'innovation car c'est une façon de revisiter son business, de créer de nouveaux métiers, et à la création de valeur: cette dimension est de plus en plus attendue, des clients comme des investisseurs.

Site internet : bpifrance.fr

LinkedIn : [linkedin.com/company/bpifrance/](https://www.linkedin.com/company/bpifrance/)



Aujourd'hui, on les appellerait des « makers » ou des « start-uppers », ces 156 instituteurs qui ont créé la MAIF (Mutuelle d'assurance automobile des instituteurs de France) en 1934, en pleine crise économique.

Depuis, notre mutuelle a su démontrer la performance de son modèle, comme alternative aux assureurs traditionnels. Acteur majeur de l'économie sociale et solidaire, MAIF est une des premières entreprises françaises à avoir adopté le statut de Société à mission en juillet 2020.

La responsabilité sociétale de l'entreprise MAIF, société à mission :

> Au service du bien commun

Notre ambition est grande : elle est de démontrer que l'on peut, au plus grand bénéfice de tous, aligner les attentes des sociétaires, les aspirations des collaborateurs, la sauvegarde de l'environnement et les intérêts de long terme de l'entreprise. C'est tout le sens du statut de société à mission que nous avons adopté en 2020.

« Notre communauté compte plus de trois millions de ménages sociétaires. Ils ont fait le choix d'un assureur mutualiste singulier, porteur d'une histoire, de valeurs et d'engagements, qui place la confiance au cœur de sa relation sociétale et de sa performance. »

Dominique Mahé et Pascal Demurger, président et directeur général de MAIF

> Le sociétaire au cœur du modèle

A la MAIF, il n'y a pas d'actionnaires. Notre entreprise agit au seul bénéfice de ses sociétaires. Par leur comportement et leurs engagements, chacun d'entre eux participe en retour à la bonne santé du groupe. Elle donne aux plus investis d'entre eux un rôle prédominant. Au contact direct des sociétaires, ces militants MAIF sont actifs dans toutes les régions de France. Leur engagement s'exerce en étroite complémentarité avec les salariés, avec une même ambition au service des sociétaires.

> Une gouvernance démocratique

MAIF se définit par son organisation démocratique. Nos sociétaires élisent leurs délégués, qui élisent à leur tour les membres du conseil d'administration, instance décisionnaire de notre mutuelle d'assurance. Le président est choisi parmi les membres de ce conseil. À son côté, le directeur général pilote et met en œuvre la stratégie de l'entreprise. Ce modèle de gouvernance garantit une connaissance fine des intérêts du collectif MAIF.

> L'éthique comme moteur de la performance

Nous avons bâti un modèle de développement original reposant sur la fidélité de nos assurés plutôt que sur la conquête à tout prix. Et nous faisons le pari de l'épanouissement de nos salariés. Notre responsabilité sociétale irrigue tous les pans de notre activité. Ce parti pris apporte chaque jour des preuves de son efficacité.

Site internet : maif.fr



Autour de ses trois métiers (Assurance, Soins et accompagnement, Logement), le Groupe VYV, 1er acteur mutualiste de santé et de protection sociale en France, met l'humain au cœur de son modèle et fait de la solidarité, de l'inclusion et de la non-lucrativité des principes d'action.

Pour accroître son impact positif sur la société, le Groupe VYV prend cinq engagements : oeuvrer pour la préservation du capital santé ; être acteur de l'attractivité des territoires ; devenir exemplaire en matière d'empreinte environnementale ; contribuer à structurer un pôle du non-lucratif ; favoriser l'engagement des élus et des collaborateurs autour d'actions solidaires.

Le Groupe VYV a fait du droit à la santé sa raison d'agir, en incarnant un projet de performance solidaire pour demain : il défend une santé accessible à tous et agit à travers ses solutions d'assurances, par le développement de services et ses investissements en termes de structures de soins, de crèches, d'Ehpad, de cliniques et de logements sociaux.

Le Groupe VYV en chiffres :

Acteur engagé, avec plus de 45 000 collaborateurs et 10 000 élus, dont près de 2 600 délégués, le Groupe VYV innove et anticipe pour construire une société plus équitable et socialement responsable.

- Le Groupe VYV et ses maisons œuvrent au quotidien pour être utile à tous et à chacun : près de 11 millions de personnes protégées, 77 000 entreprises clientes en santé et en prévoyance, 5 200 collectivités territoriales et 17 ministères et établissements publics à caractère administratif.
- VYV3, l'offre de soins et d'accompagnement, organisée autour de ses 1 700 établissements et services dans 81 départements, renforce l'accès aux soins de l'ensemble de la population.

Site internet : groupe-vyv.fr

LinkedIn : [linkedin.com/company/groupe-vyv/](https://www.linkedin.com/company/groupe-vyv/)

PARTENAIRES RÉSEAUX DES DÉFIS RSE 2023

LUCIE
26000

L'Agence LUCIE est un centre de solutions RSE pour aider les organisations à devenir des acteurs de la transition en les accompagnant vers une transition plus durable. Elle propose à la Communauté LUCIE une série d'outils, de formations et de labels dédiés à la responsabilité sociétale (RSE).

Adaptés à tout type d'organisations (entreprises, associations, collectivités...), les labels de l'Agence LUCIE permettent de déployer, maintenir et faire progresser une démarche RSE structurante et pragmatique. Son activité principale est de proposer aux organisations un label RSE crédible et reconnu, le label LUCIE 26000.

L'agence propose une démarche en plusieurs étapes :

Se préparer

- Développer les compétences liées à la démarche RSE dans l'entreprise : au travers du Centre de Formation LUCIE et de près de 50 programmes de formation sur des thématiques de gestion de démarche RSE, gouvernance, communication, achats, numérique responsables et démarche environnementale. Les formations de l'Agence LUCIE sont pertinentes tout au long de la vie des organisations, avant, pendant et après leurs démarches de labellisations RSE.
- Mettre en place une démarche accompagnée : au travers d'un large réseau de consultants formés à ses méthodes, l'Agence LUCIE facilite la mise en œuvre d'une démarche RSE dans les organisations.

S'engager

- Entrer dans la communauté LUCIE : forte de 1200 membres désormais, la communauté LUCIE rassemble toutes les organisations labellisées ou en cours de label-

lisation, pour participer à des échanges structurants de bonnes pratiques et d'actions d'envergures menées par des membres et progresser collectivement.

- S'engager pour des premiers résultats concrets : avec une démarche de labellisation thématique ou de premier niveau, grâce à nos labels environnementaux (Envol en partenariat avec CCI France), sur le Numérique (Label NR1 et NR2 en partenariat avec France IT et l'INR) et désormais le label LUCIE PROGRESS (anciennement TOUMAI) qui propose un premier niveau d'évaluation RSE exigeant et structurant.
- S'engager sur LUCIE 26000, label de référence RSE depuis 2007 : il comprend un audit externe réalisé par l'un de nos partenaires (Bureau Veritas Certification, RSEVAL ou Baker Tilly) et une attribution sur la pertinence du plan de progrès proposé au comité de labellisation indépendant. Appuyé sur la norme internationale ISO26000, ce label implique la prise en compte d'une priorisation du plan d'action.
- S'engager à limiter son impact environnemental et à maximiser son impact social avec LUCIE POSITIVE : nouveau label très innovant et unique, il permet aux organisations de préparer leur transition environnementale et sociale en s'engageant sur le long terme sur une démarche de changements concrets et structurés.

Engagée et volontaire, l'équipe de l'Agence LUCIE met tout en œuvre pour proposer une RSE exigeante et ambitieuse, mais aussi accessible en premier niveau à tous, pour que tout le monde soit en mesure de débiter et de progresser dans une démarche RSE vertueuse.

Site internet : labellucie.com

LinkedIn : [linkedin.com/company/10835099/](https://www.linkedin.com/company/10835099/)

Comité 21



Né à la suite du Sommet de la Terre de RIO (92), le Comité 21 est l'association française pour le développement durable, qui soutient et accompagne la transformation des acteurs publics et privés, avec près de 400 adhérents (entreprises, collectivités, associations, institutionnels, établissements d'enseignement, citoyens et médias), au regard des mutations environnementales, sociales, économiques et démographiques.

Pour y parvenir, il s'appuie sur l'Agenda 2030 et les 17 objectifs mondiaux de développement durable.

Son action se décline au niveau national et en région, en particulier dans le « Grand Ouest » :

- **Anticiper les mutations** : la société doit aujourd'hui se préparer à de nombreuses mutations qu'elles soient environnementales, technologiques, démographiques ou encore réglementaires. Pour anticiper ces transformations, et aider les organisations publiques et privées à mieux s'y adapter, le Comité 21 propose un décryptage régulier des actualités, afin d'analyser les tendances environnementales, économiques, sociétales, etc. et repérer les variables de rupture. Ce travail consiste à éclairer les décisions avant qu'elles ne deviennent inévitables ;

- **Accompagner ses membres** : pour permettre aux acteurs d'adopter une démarche « proactive », le Comité 21 propose différents parcours d'accompagnement (adaptation aux changements climatiques, sobriété et nouveaux modèles économiques, etc.), intégrant un benchmark des outils et des bonnes pratiques, des méthodes d'intelligence collective, des expérimentations et du passage à l'acte. En parallèle, le Comité 21 propose des formations courtes, disponibles en inter, ainsi qu'une d'accompagnement sur-mesure ;
- **Transformer la société** : le Comité 21 anime un Comité de prospective, réunissant les grandes composantes de la société française. Ces acteurs débattent librement, dans une enceinte neutre, des questions qui traversent la société d'aujourd'hui et qui dessinent celle de demain. Ils répondent à l'ambition d'analyser, pour mieux les prévenir, les risques de rupture au sein de la société. Ce comité de prospective formule des recommandations destinées aux décideurs publics et privés.

Travaux du Comité 21 : comite21.org

comite21grandouest.org

LinkedIn : [linkedin.com/ company/comite-21/](https://www.linkedin.com/company/comite-21/)



zei

Zei est la première plateforme digitale qui permet aux entreprises de progresser et de valoriser leur démarche d'impact environnemental et sociétal auprès de leurs parties prenantes.

En France, les entreprises qui mettent en œuvre des démarches de RSE sont en moyenne 13% plus performantes que celles qui ne le font pas. Pourtant, seule un quart des entreprises françaises ont aujourd'hui des démarches RSE structurées et des plans d'action déployés

La mission de Zei est donc de contribuer à l'accélération de la transition écologique et solidaire, en offrant aux entreprises une solution numérique innovante qui les aide à accélérer dans le déploiement de leur stratégie RSE et à optimiser les bénéfices de leur engagement.

Grâce à Zei, n'importe quelle entreprise peut ainsi mesurer son impact sur les thématiques environnementales et sociétales, progresser dans sa démarche en se fixant des objectifs et en découvrant plus de 700 solu-

tions concrètes, mobiliser ses collaborateurs en les invitant à suivre sa progression et à participer à la mise en place de ses actions et communiquer ses engagements en le diffusant sur de nombreux supports de communication (réseaux sociaux, site internet, brochure, packaging, etc.).

Lancé au début de l'année 2019, Zei accompagne aujourd'hui plus de 1500 entreprises et organisations dans leur démarche RSE.

Le partenariat de Zei avec les Trophées Défis RSE permettra de proposer aux futurs candidats la découverte de la première plateforme digitale, et dès 2021, d'utiliser les fonctionnalités afin d'évaluer les candidats dans une perspective de progrès et de valorisation des démarches, d'impact environnemental et sociétal auprès de leurs parties prenantes.

Site internet : zei-world.com/fr/

LinkedIn : [linkedin.com/company/zei-world/](https://www.linkedin.com/company/zei-world/)



CONVERGENCES

Lancée en 2008, Convergences est une plateforme de réflexion, de mobilisation et de plaidoyer. Convergences promeut les Objectifs de développement durable (ODD) et la lutte contre la pauvreté, l'exclusion et les changements climatiques dans le monde entier. Composée de plus de 300 organisations partenaires issues de tous les secteurs, l'Association agit pour susciter la réflexion et l'action, diffuser des bonnes pratiques et favoriser la co-construction de partenariats innovants à fort impact sociétal.

Convergences travaille dans tous les domaines pouvant déclencher un effet décisif en faveur de ses objectifs : développement durable, solidarité internationale pour le développement, finance solidaire et inclusive, Responsabilité Sociétale des Entreprises (RSE), entrepreneuriat social, économie sociale et solidaire et nouvelles technologies pour le développement.

Convergences organise chaque année le Forum Mondial 3Zéro : espace de rencontre et d'échange unique, il rassemble chaque année jusqu'à 4000 acteurs du changement venus du monde entier : entreprises et acteurs de l'ESS, organisations à but non lucratif, organismes publics, acteurs financiers, secteur scientifique et de l'innovation, réseaux citoyens et de jeunesse et médias.

Site Internet : convergences.org



INCO est un groupe mondial qui construit une nouvelle économie, écologique et solidaire dans 50 pays. INCO investit et soutient les entreprises innovantes, futurs leaders de cette économie. INCO forme et accompagne vers l'emploi tous ceux qui souhaitent exercer un des métiers de demain.

Depuis sa création Inco a financé 110 entreprises à impact et accompagnent chaque année 700 start-up à impact. En outre, Inco forme 200 000 personnes chaque année aux métiers de demain.

La société de gestion Inco Ventures, experte du venture capital et pionnière de l'investissement à impact gère ou conseille mobilise plus de 500 millions d'euros via 6 véhicules d'investissement.

Elle investit dans les start-ups et entreprises non cotées les plus prometteuses de la nouvelle économie inclusive et durable, et conseille des Fonds sur leurs investissements ou sur la mesure d'impact

Site internet : inco-group.co

LinkedIn : www.linkedin.com/company/incogroup/

l'agence **RUP**

Fondée en 2006, l'agence RUP (anciennement Relations d'Utilité Publique) est une coopérative de communication et d'influence, spécialiste des questions sociales et environnementales.

Composée d'une équipe pluridisciplinaire d'une dizaine de personnes, elle accompagne associations, fondations, acteurs publics et entreprises à impact, de leur stratégie de marque et de communication à sa mise en œuvre tactique et opérationnelle (relations médias, présence digitale, campagnes, événementiel, mise en réseau, création graphique et éditoriale, fundraising).

En 16 ans, l'agence compte plus de 200 clients agissant notamment pour l'écologie, l'action sociale, la santé, l'emploi, l'agriculture durable, la consommation responsable et l'éducation.

Elle a notamment travaillé pour Alliance Maladies rares, le Centre français des fonds et fondations, le CNRS, le Conseil régional Ile-de-France, Coorace, le Crédit municipal de Paris, Dons solidaires, Ecologic, Emmaüs International, la Fage, la Fédération Addiction, la FIDH, la Fnab, la Fondation Daniel et Nina Carasso, la Fondation Caritas, la Fondation de France, le Forum national de l'ESS, Handicap International, Ideas, le Label Lucie, Le Mouvement associatif, les Licoornes, Max Havelaar France, le Ministère des Sports, National Geographic, négaWatt, le Partenariat français pour l'eau, Surfrider Foundation Europe, l'Udes, l'Unaf, Unis-Cité, l'Université Paris-Nanterre, Valdelia, le WWF.

Site internet : lagencerup.fr

Management & RSE

Fondé et dirigé par Martin Richer, le cabinet Management & RSE apporte à ses clients un conseil de proximité pour aider au déploiement d'une approche innovante de la RSE. Il aide les entreprises et les organisations à mettre en place la RSE comme levier de différenciation stratégique et à mobiliser l'ensemble de la chaîne managériale dans les processus de transformation. Son mantra : mettre plus de RSE dans le business et plus de business dans la RSE. Le concept de RSE tRanSformativE est notre bannière.

Cette conception de la RSE présente sept caractéristiques. Elle :

- S'intègre à l'ossature du modèle d'affaires ;
- Est conçue comme un levier stratégique, une source d'innovation et un facteur de différenciation compétitive ;
- Est vecteur de la conduite du changement ;
- S'incarne dans la culture, les comportements et replace le travail humain au cœur de l'organisation ;
- Est diffusée par l'ensemble des directions fonctionnelles et opérationnelles qui l'intègrent dans leurs métiers et pratiques ;
- Mobilise les ressources du dialogue social ;
- Est portée par la ligne managériale, assimilée et appropriée par les salariés.

La RSE ne consiste pas à instiller un soupçon d'animation de parties prenantes par ici, une pincée de reporting par-là, et une once de chartes et de codes de bonne conduite. Une politique RSE déconnectée ou débrayée de la stratégie n'est qu'une distraction. La RSE est une démarche qui s'insère dans votre stratégie.

Management & RSE est aussi un blog qui publie des contributions et des analyses sur les thématiques RSE, développement durable, management, innovations RH, mutations du travail et transition numérique.

Site internet : management-rse.com

Blog : management-rse.com/blog/



Plus que jamais, l'accélération digitale et l'impact positif des organisations, entreprises et territoires doit s'aligner autour d'un objectif commun : **construire une société plus intelligente, plus responsable, plus durable et plus inclusive par une croissance raisonnable.**

Créé il y a 10 ans, le HUB Institute, et son équipe de 70 experts, aide les grandes organisations à atteindre cet objectif grâce à quatre expertises :

- **Insights** (rapports sur les tendances, contenu, vidéos).
- **Annual Subscriptions** (Membership, Communautés Industries & Fonctions)
- **Premium Services** (Formation, executives Tours, Content & Events Studio)
- **Business Forums & meetings** (ainsi que les événements et conférences premium)

En outre, le HUB Institute met à la disposition de son écosystème de partenaires le «**HUB Exchange**». Une plateforme unique qui promeut des services et des solutions à valeur ajoutée auprès de communautés professionnelles regroupant 100 000 décideurs.

Dans un environnement en constante évolution, les organisations doivent être plus agiles et innovantes pour créer une croissance durable.

Plus que jamais, les organisations sont confrontées à des perturbations multiples et qui s'accroissent. Nous sommes convaincus que ces défis sont sources d'opportunités pour nos entreprises, la société et la planète.

Site internet : hubinstitute.com

Business & Legal Forums Ethics x Performance

Créé en 2008, les Business & Legal Forums ont pour ambition d'accompagner les dirigeants des entreprises, les représentants des pouvoirs publics et des conseils souhaitant réfléchir, identifier et « benchmarker » leurs pratiques professionnelles pour tendre vers toujours plus d'éthique et de performance.

Avec plus de 5 700 participants et 380 tables rondes à son actif, les Business & Legal Forums invitent à explorer le champ des possibles.

Les thèmes des rencontres sont arrêtés avec le concours de notre Conseil scientifique qui réunit des personnalités des affaires et du droit des secteurs privés et publics par exemple George Stansfield, secrétaire général groupe, AXA ; Isabelle de Silva, Présidente adjointe de la Section sociale, Conseil d'Etat ; Pascal Demurger, directeur général, MAIF...

Sites internet :

fr.blforums.com

mag.blforums.com



Think & Do Tank multi-acteurs créé en 1992, ORÉE fédère et anime depuis 30 ans un réseau d'acteurs engagés pour échanger et mettre en place une dynamique environnementale au service des territoires.

Aujourd'hui, ORÉE rassemble, accompagne et outille un réseau de plus de 180 membres : entreprises, collectivités, associations professionnelles et environnementales, organismes académiques et institutionnels...

L'action de l'association se concentre autour de trois priorités :

- Biodiversité et économie, ou comment intégrer la biodiversité dans la stratégie des organisations ;
- Économie circulaire recouvrant les démarches centrées à la fois sur les produits / services / équipements (économie de la fonctionnalité, éco-conception), les filières (recyclage/ valorisation) et les territoires (écologie industrielle et territoriale) ;
- Reporting RSE/ESG en lien avec la réglementation française et européenne sur la publication d'informations extra-financières.

À travers la co-construction et le partage entre ses membres, le réseau ORÉE fait émerger des solutions concrètes et outils, ainsi que des axes de réflexion et recommandations sur chacune de ses priorités.

Site internet : oree.org



Entrepreneurs pour la Planète, est une association d'intérêt général qui fédère et anime une communauté **d'entrepreneurs engagés sur les territoires** autour de solutions à impact en faveur de la transition écologique des entreprises.

Nous croyons à l'action commune et partagée, permettant aux entreprises de se développer durablement et positivement au service du climat, de la biodiversité et des générations futures. Les entrepreneurs pour la planète œuvrent ensemble pour coconstruire un écosystème harmonieux et durable. La communauté réunit des hommes et des femmes aux parcours individuels et générationnels variés, qui s'unissent sur chaque territoire pour influencer la mutation environnementale du monde économique.

Ambition, proximité, bienveillance, générosité et humilité sont les valeurs qui rassemblent notre communauté portée par l'intérêt général et une gouvernance partagée.

Nos missions :

- **Cartographier** les solutions à impact & identifier les dirigeants mentors.
- **Créer des binômes**, promouvoir le reverse mentoring et l'innovation
- **Animer & valoriser** notre communauté d'entrepreneurs engagés.

Née en 2019 à Marseille, l'association est présente en France dans les régions Sud, AuRA, Île-de-France, Bretagne & Pays de la Loire.

Parce que la planète le mérite, activons nos forces !

Rejoindre Entrepreneurs pour la planète : entrepreneurspourlaplanete.org



Bouge ta Boite est le réseau est le réseau business féminin en France qui accompagne les dirigeantes d'entreprise sur le chemin de la croissance et du leadership.

Bouge ta Boite s'adresse aux entrepreneures déjà en exercice, ayant entre 0 et 20 salariés, et disposant d'un numéro de SIRET.

Aujourd'hui, Bouge ta Boite fédère et accompagne plus de 2 000 Bougeuses dans 150 cercles, partout en France : dirigeantes, professions libérales, conjointes collaboratrices, agricultrices (chiffres : janvier 2020).

Forte de son expérience avec Femmes de Bretagne et Femmes des Territoires, réseaux d'entraide dédiés à l'émergence de l'entreprise, Marie Eloy a créé Bouge ta Boite, réseau business de recommandations, en 2016.

Avec Bouge ta Boite, nous ciblons 3 enjeux clairement identifiés chez les entrepreneures : le leadership, la croissance de l'entreprise et enfin la stratégie.

En dehors des outils digitaux, Bouge ta Boite propose notamment à ses adhérentes de se retrouver tous les 15 jours, pour des réunions de travail efficaces et structurées, et sans concurrence sur leurs domaines d'activité. Ces rencontres régulières et les dirigeantes présentes forment

un cercle vertueux qui offre à toutes :

- Un réseau d'expertes pour se faire accompagner et se faire recommander ;
- Un comité stratégique pour challenger ses idées et affiner ses choix business ;
- Une zone de confiance pour évoquer, sans tabou, ses interrogations ;
- Un collectif pour tenter, à plusieurs, de nouveaux challenges.

Les objectifs :

Devenir rôle modèle sur son territoire - 91% des femmes aspirant à l'entrepreneuriat considèrent les entrepreneures comme des femmes inspirantes. Pourtant, seulement 12% des femmes peuvent citer le nom d'une femme entrepreneure qui a réussi.

Se recommander et prospecter les unes grâce aux autres - en France 20% seulement des dirigeantes vivent de leur activité. Or 70% du chiffre d'affaires d'une TPE vient du bouche à oreilles. Donc du réseau !

Site internet : bougetaboite.com

LinkedIn : [linkedin.com/company/bouge-ta-boite-eco-systeme-business-des-entrepreneures/](https://www.linkedin.com/company/bouge-ta-boite-eco-systeme-business-des-entrepreneures/)



Fondé en 2010 par Caroline Renoux, Birdeo est le cabinet leader en recrutement et chasse de tête spécialisé dans les métiers à impact positif et la RSE. Birdeo est par essence un recruteur engagé : le cabinet accompagne, depuis sa création, les entreprises vers une contribution sociétale et environnementale positive.

Grâce à notre offre de service People4Impact, première communauté d'experts indépendants et managers de transition spécialisés sur les enjeux du développement durable, Birdeo a ainsi tenu à capitaliser sur son réseau et son expertise pour créer un service adapté aux besoins ponctuels d'expertises pointues des organisations comme l'accompagnement à la certification Eco-Vadis, le reporting extra-financier, bilan carbone etc.

Labellisé B Corp depuis 2015 et bénéficiant du statut de Société à Mission depuis 2021, nous faisons partie de ceux qui pensent que la raison d'être ne doit pas être un slogan de communication. Dans le cadre de cette démarche, voici celle que nous avons écrite : « éclairer et accélérer la transformation des métiers, en mobilisant les meilleurs talents et décideurs, pour contribuer ensemble à la dynamique durable, inclusive et engagée des organisations ».

« Quand nous avons défini notre raison d'être, le parti-pris a été de nous positionner dans une posture d'éclaireur pour avoir un temps d'avance pour nos clients et nos candidats sur les besoins métiers de demain. Dans cette perspective, nous avons notamment publié un livre blanc sur les nouveaux métiers dans les directions de l'engagement et de la RSE afin de participer à la professionnalisation de ces métiers, et faire en sorte que ce soient des personnes avec les bonnes compétences, la bonne posture qui transforment les organisations. Nous jouons un rôle très fort dans l'accompagnement des candidats, nous les conseillons sur leur carrière, sur leur positionnement. » Caroline Renoux, Directrice Générale de Birdeo et People4Impact.

Nous allons régulièrement à la rencontre des professionnels de la RSE ou en reconversion au travers de conférences sur des salons ou dans les différents cursus de formation initiale ou continue. Nous organisons également une fois par mois des speed meetings « Talk for change », où nos consultants rencontrent des talents en reconversion ou en poste sur les sujets de la RSE et qui se posent des questions sur leur employabilité..

Site internet : birdeo.com

LinkedIn : [linkedin.com/company/birdeo/](https://www.linkedin.com/company/birdeo/)



Créé en 1998 sur un modèle exclusivement numérique, AEF info est un groupe de presse professionnelle numérique qui produit de l'information en continu pour les décideurs, sur de grands champs socio-économiques : éducation, enseignement, recherche, social, ressources humaines, emploi, formation professionnelle, développement durable, habitat/urbanisme et sécurité.

AEF info jouit d'une forte notoriété et d'un haut niveau de confiance de ses abonnés pour qui ses services sont un outil de travail et de veille incontournable.

AEF info fournit à ses lecteurs une information précise, réactive et équidistante. La charte éditoriale qui engage nos journalistes repose sur les principes d'indépendance et de neutralité renforcés par l'absence de toute publicité. Leur mission est de fournir l'information, la vérifier, la mettre en perspective et la décrypter, en respectant tous les points de vue, sans prendre de position personnelle.

La rédaction d'AEF info regroupe 80 journalistes salariés spécialisés. Chaque jour, nos 80 journalistes permanents, à Paris et en région, décryptent en temps réel l'actualité. L'activité media comprend cinq rédactions spécialisées qui produisent de l'information en

ligne destinée aux professionnels des secteurs public et privé. Ces décideurs sont impliqués dans des secteurs variés aux enjeux économiques et sociétaux clés.

En terme de chiffres, AEF info c'est aussi 2 000 organisations et 20 000 bénéficiaires du service. Les entreprises, branches professionnelles, organisations syndicales, partis politique, administrations, ministère, institutions, écoles, universités, organismes, associations sont abonnés à AEF info, démontrant le pluralisme de notre approche journalistique.

Les événements AEF, des rendez-vous reconnus : le groupe AEF info a lancé en 2010 une activité hors média à très fort contenu, en liaison étroite avec les problématiques couvertes par ses différentes rédactions : salons, colloques, congrès, conventions d'affaires. Le groupe AEF info développe également des présentations de communication et événementielles pour ses abonnés qui connaissent et apprécient le professionnalisme et l'expertise des équipes dédiées.

Site internet : aefinfo.fr

LinkedIn : linkedin.com/in/aef-dd/

LA CROIX

La Croix, média catholique d'information politique et générale, offre au quotidien une lecture de l'actualité constructive et ouverte. Lieu de réflexion, de conviction, de dialogue et de débat, La Croix traite des grands événements de l'actualité, des évolutions de la société et du monde afin de proposer à ses lecteurs une boussole et des clés de compréhension dans un monde qui se complexifie.

La crise écologique nous invite à repenser de fond en comble nos modes de vie, nos relations sociales, nos manières de produire et de consommer. Parallèlement, des découvertes scientifiques et des ruptures technologiques se succèdent à un rythme de plus en plus soutenu. Elles interrogent l'idée que nous nous faisons de notre humanité. La Croix est au rendez-vous de ces mutations profondes.

La Croix c'est : un site d'information, un quotidien, un Hebdo pour du recul, et des newsletters thématiques (Ethique, Planète, Débats, Livres, Spiritualité)

Site internet : la-croix.com





Décisions Durables est le seul magazine qui connecte les 3 piliers de toute société viable :

- > l'économie
- > le social
- > et l'environnement.

Grâce à un réseau d'expert exceptionnel, au fait des dernières innovations et des grandes tendances de la société, Décisions durables trace les lignes du futur, à travers des projets et idées venus de tous horizons, d'entrepreneurs comme de philosophes.

Il apporte à ses lecteurs des informations concrètes et pertinentes.

Site internet : decisionsdurables.com/
 LinkedIn : [linkedin.com/in/decision-durables/](https://www.linkedin.com/in/decision-durables/)



Carenews, le média des acteurs de l'engagement, présente quotidiennement l'actualité du mécénat, de l'engagement sociétal (RSE, ISR, DD...) et de l'ESS.

Carenews permet à chaque acteur (entreprise, fondation, association) de prendre la parole sur son site participatif.

Entreprise labellisée ESUS, Carenews s'est donné pour mission d'accélérer le développement de l'engagement sociétal, en informant, fédérant et animant le secteur, à travers des articles, des publications – l'Annuaire des solutions RSE, le Top 50 de l'entrepreneuriat à impact, le Baromètre des directions de l'engagement – et des podcasts – *Changer La Norme*, *Impact Mania*, *#CeuxQuiFont*.

Notre conviction : demain 100 % des entreprises, associations et citoyen·ne·s seront engagé·e·s et le revendiqueront.

Lien : carenews.com



Association créée il y a 13 ans, Voxfemina promeut une représentation équilibrée et non stéréotypée des femmes dans les médias.

Plateforme interactive, Voxfemina propose aux journalistes un accès privilégié à un vivier de femmes qualifiées pour donner un avis d'expert dans leur domaine de compétence.

L'association travaille sur un levier d'action préconisé par les institutions internationales pour faire évoluer la société en général, l'économie et les entreprises en particulier, vers un meilleur équilibre hommes-femmes : le levier de la visibilité des femmes dans les médias et la constitution de répertoires d'experts féminins.

Voxfemina est partenaire des associations suivantes : Association Femmes Ingénieurs et A3F, Fédération Femmes Administrateurs, PWN, BPW, Parité Assurance, 2GAP.

En 2014, Voxfemina a lancé le concours *Femmes En Vue*. Son objectif était d'identifier des femmes expertes dans tous les domaines de la société. Les lauréates bénéficiaient d'un médiatraining réalisé avec le soutien de l'académie TF1, leur permettant de travailler leur signature médiatique. Depuis 2022, le concours est devenu un parcours pour un accompagnement collectif et personnalisé d'une vingtaine d'expertes par saison.

Site internet : voxfemina.eu

LinkedIn : [linkedin.com/company/voxfemina---femmes-en-vue/](https://www.linkedin.com/company/voxfemina---femmes-en-vue/)

ATELIER RSE®

Co-construire le futur durable de votre organisation

Lancé par



et



Les organisations shortlistées aux Trophées Défis RSE se voient offrir une place pour participer à un **Atelier RSE®**.

Entrez dans une réflexion collective sur les moyens de réussir votre démarche RSE afin de repartir avec solutions concrètes

Objectifs

- » Progresser en RSE et valider sa stratégie
- » Renforcer sa communication pour susciter l'adhésion de ses parties prenantes
- » Co-construire le futur durable de son organisation
- » S'inspirer mutuellement et individuellement
- » Repartir avec des idées claires et des solutions

Démarche

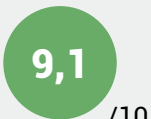
- » Selon la méthodologie IA, de l'inspiration à l'action
- » Grâce au jeu de cartes modèle Exalto, créé par Exalt You

La RSE prend une place de plus en plus capitale dans l'entreprise, et est le reflet d'une performance sociétale. C'est pourquoi la communication RSE, interne et externe, se doit d'être ancrée dans une vraie vision et des actions concrètes, en associant l'ensemble de ses parties prenantes à sa démarche RSE, notamment en suscitant l'adhésion des collaborateurs.

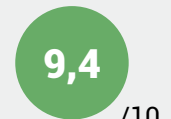
Pour prendre un temps d'avance, l'Atelier RSE® permet également de découvrir le dispositif Défi Carbone®.

Retour enthousiaste pour l'atelier de lancement

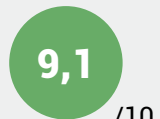
PÉDAGOGIE UTILISÉE



QUALITÉ DE L'ANIMATION



APPORT DU JEU EXALTO



100% des participants recommande Atelier RSE®

100% des participants souhaitent participer à une seconde session

80% des participants y trouvent un intérêt pour leur structure



Recul sur sa démarche RSE

Qualité de l'animation

POINTS FORTS

Partage d'expériences et de savoir-faire

Eveil des consciences

Echanges avec une diversité de participants

Jeu Exalto, pour clarifier sa vision de la RSE

“ Permet une remise en cause, la découverte d'autres pratiques et d'aborder les sujets par le prisme des composantes de la RSE.

“ Une initiation à la RSE indispensable pour les entrepreneurs.

“ Dynamique Instructif Enrichissant

“ Découverte d'actions en adéquation avec les besoins de l'entreprise et des salariés.

“ Une vision haute et stratégique pour les organisations et individuellement.

“ Atelier bienveillant et convivial avec un réel impact.

Pour en savoir plus : newsrse.fr/atelier-rse/ ou secretariat@newsrse.fr

DEFI CARBONE®

Lancé par



En partenariat avec



**ENCOURAGEZ VOS COLLABORATEURS
À RÉDUIRE LEUR IMPACT CARBONE
À TRAVERS LEUR BILAN CARBONE
PERSONNEL**

Objectifs

- » **Connaître** les origines de ses émissions et **comprendre** leurs impacts
- » **Identifier** ses leviers **d'actions** pour réduire ses consommations
- » Suivre les recommandations pour **améliorer** ses pratiques et **diminuer son empreinte**

>> Un véritable levier pour **sensibiliser ses salariés** à l'impact carbone et **engager son entreprise** à aller plus loin dans ses engagements sur la voie de la transition écologique

Démarche

- » Communication ciblée auprès d'organisations engagées sur la RSE et le développement durable
 - > supports de communication internes et externes
 - > campagne d'affichage etc.
- » Promotion des bénéfices environnementaux et économiques
- » Action de sensibilisation

Vous aussi, intégrez le dispositif **Défi Carbone®** :
inscription et renseignements
secretariat@newsrse.fr

[Accéder au calculateur](#)



Palmarès des 1ers Trophées Défi Carbone® 2023

Les premiers Trophées Défi Carbone® sont remis à l'occasion de la cérémonie des Trophées Défi RSE 2023.

TROPHÉE DÉFI CARBONE® Lauréat **GRANDE ENTREPRISE** **BNP PARIBAS REAL ESTATE**



Reçu par Thierry Laroue-Pont, Président Directeur général de BNP Paribas Real Estate

TROPHÉE DÉFI CARBONE® Lauréats **TPE-PME** **UMR ET CLINIQUE DU PARC**



Reçu par Philippe Rey, Directeur Général Délégué, Directeur Financier, et **Cédric Michel**, Contrôleur interne, chez UMR

CANDIDATEZ

Aux Trophées Défis RSE 2024

13e édition

RENDEZ-VOUS LE 12 FÉVRIER 2024

Votre organisation est engagée sur la RSE et notamment l'égalité femmes-hommes, la mixité, la diversité, l'inclusion, la QVT ou la santé ?

Vous êtes une femme entrepreneure ou dirigeante dans une entreprise privée ou publique ?

Vous êtes une start-uppeuse ou fondatrice d'une association ?

Candidatez et devenez lauréat aux Trophées Défis RSE 2024

Trophée ENVIRONNEMENT

Catégorie TPE/PME
Catégorie Grande entreprise/ETI

Trophée CAPITAL HUMAIN/RH

Catégorie TPE/PME
Catégorie Grande entreprise/ETI

Trophée INCLUSION SOCIÉTALE

Catégorie TPE/PME
Catégorie Grande entreprise/ETI



Trophée COLLECTIVITÉ/ ORGANISATION PUBLIQUE/ TERRITOIRE DURABLE

Trophée ASSOCIATION

Trophée ÉCONOMIE SOCIALE ET SOLIDAIRE

Trophée START-UP

Trophée SANTÉ

13e édition des Trophées Défis RSE

Ouverture des candidatures en février 2024

Plateforme de candidature : defisrse.newsrse.fr

Informations : candidature@newsrse.fr

LES PARTENAIRES